

華語文能力測驗

2008 年台灣地區年度考試報告

報告單位：國家華語測驗推動工作委員會

2008 基礎測驗年度考試報告

97 年度華語文能力測驗基礎考試分別於 5 月及 11 月在北區、中區及南區三個考區舉辦二次正式考試，共有 401 名考生應試。以下進行各項分析，均根據考生報名時填寫之個人資料，及獲得之測驗成績，進行交叉分析的結果，供各界人士參考。

【第一部分】考生背景分析

1. 地區與性別分佈

97 年度基礎測驗考生國籍分佈如表 1 所示，5 月份考試以美洲地區考生人數較多，11 月份則是亞洲考生佔多數。合計二次考試到考人數後，亞洲考生共有 169 人，百分比為 42.14%；略高於美洲地區的 146 人，百分比為 36.41%。

表 2 為基礎測驗考生之性別分佈，5 月份考試男女考生人數相近；11 月份男性考生人數較多。合計二次考試共有 213 名男性考生，188 名女性考生，男女比例分別為 53.12% 以及 46.88%。

表 1 97 年度基礎測驗考生國籍分佈

地區	5 月	11 月	年度合計	
			人數	佔總人數百分比
亞洲	78	91	169	42.14%
美洲	119	27	146	36.41%
歐洲	37	10	47	11.72%
非洲、大洋洲	30	9	39	9.73%
小計	264	137	401	—

表 2 97 年度基礎測驗考生性別分佈

性別	5 月	11 月	年度合計	
			人數	佔總人數百分比
男性	133	80	213	53.12%
女性	131	57	188	46.88%
小計	264	137	401	—

2. 年齡分佈

基礎測驗考生年齡分佈如表 3 所示，二次正式考試都是以年齡介於 21 歲到 30 歲之間的考生人數較多，合計共有 200 人，佔年度到考人數之 49.88%，已接近一半；其次為 11 歲到 20 歲之間的考生，共有 106 人，比

例為 26.43%。

表 3 97 年度基礎測驗考生年齡分佈

年齡	5 月	11 月	年度合計	
			人數	佔總人數百分比
41 歲以上	10	16	26	6.48%
31-40 歲	31	36	67	16.71%
21-30 歲	147	53	200	49.88%
11-20 歲	75	31	106	26.43%
10 歲以下	1	1	2	0.50%

3. 身份別

考生身份欄位部分，5 月份正式考試有 4 人漏答，有效樣本為 260 人，11 月份則無人漏答，合計有效樣本共有 397 人。由表 4 可知，參加基礎測驗考生多數是學生身份，共有 324 人，佔所有到考人數之 81.61%；其次為管理人員，有 16 人，百分比為 4.03%；技術人員和教育訓練人員同樣為 20 人。此外，有 18 人回答「其他」。

表 4 97 年度基礎測驗考生身份分佈

身份	5 月	11 月	年度合計	
			人數	佔總人數百分比
學生	232	92	324	81.61%
管理人員	5	11	16	4.03%
專業人員	3	1	4	1.01%
行銷人員	0	2	2	0.50%
技術人員	3	9	12	3.02%
教育訓練人員	5	7	12	3.02%
新聞從業人員	1	0	1	0.25%
公務人員	1	0	1	0.25%
家庭主婦	1	6	7	1.76%
其他	9	9	18	4.53%

4. 使用中文交談的頻率

此題二次正式考試分別有 21 人以及 8 人漏答，有效樣本為 243 人以及 129 人，共計有 372 人。由於在台灣學習華語的外籍人士，生活上多少有機會與朋友以中文交談。為了更為清楚區分考生是否具有華裔背景，故在 5 月正式考試之後，將此題的敘述做了修改，由原先的「您與家人或朋友使用中文交談嗎？」改為「您與家人使用中文交談嗎？」，因此二次考試的回答情形有所不同，詳見表 5。

在 5 月正式考試中，大部分學生回答「有時候」以中文和家人或朋友交談；但在 11 月正式考試問題刪除「朋友」一詞後，只有 18.6% 的學生回答「有時候」會用中文和家人交談；大部分學生表示「從不」以中文和家人交談。

表 5 97 年度基礎測驗考生使用中文交談情形

用中文交談的 頻率	5 月	11 月	年度合計	
			人數	佔總人數百分比
經常	43	9	52	13.98%
有時候	112	24	136	36.56%
很少	68	23	91	24.46%
從不	20	73	93	25.00%

5. 學習時數

考生的學習時數方面，5 月正式考試有 22 名考生漏答；11 月則有 17 人漏答，有效樣本各有 242 人以及 120 人，共有 362 名有效樣本。由表 7 可以得知，97 年度報考基礎測驗的考生中，有 131 人學時介於 241 至 360 小時之間，佔年度到考人數之 36.19%；其次為學時在 120 小時以下，以及 121 至 240 小時之間的考生，分別有 81 人與 71 人，百分比為 22.38% 以及 19.61%。

若以華測會建議報考基礎測驗的學習時數¹來看，有將近六成的考生學習時數達到建議的 240 小時以上。其他詳細學時分佈見表 6。

表 6 97 年度基礎測驗考生學習時數分佈

學習時數	5 月	11 月	年度合計		
			人數	佔總人數百分比	累計百分比
721 以上	15	13	28	7.73%	7.73%
601-720	2	6	8	2.21%	9.94%
481-600	5	6	11	3.04%	12.98%
361-480	20	12	32	8.84%	21.82%
241-360	117	14	131	36.19%	58.01%
121-240	42	29	71	19.61%	77.62%
120 以下	41	40	81	22.38%	100.00%

6. 使用教材

「目前使用教科書」此題 5 月份及 11 月份考試分別有 43 人與 17 人沒有填答，有效樣本各有 221 人以及 108 人。由於少部分考生使用的教科書

¹ 在台灣學習華語時數達 240 小時以上，或是在非華語地區學習 480 小時以上。

不只一本，故在此採用複選題方式進行分析，結果如表 7 所示。二次正式考試考生所使用的教科書均以「實用視聽華語」系列教材為主，分別有 201 人以及 81 人回答使用該系列教材；佔考生人數之 90.9%與 75.2%。惟大部分的考生未說明教科書冊數，因此較不易得知參加基礎測驗的考生，大部分學習進度為何。

其次為遠東生活華語系列教材，5 月及 11 月正式考試各有 20 人與 13 人使用，分別佔該次到考人數之 9.1%以及 12.1%。至於考生所使用的冊數，5 月份以未標明冊數的回答較多；11 月份考試則有 6 名考生使用遠東生活華語第二冊，另有 5 人未標明使用冊數。

表 7 基礎測驗考生使用教科書分佈表

教科書名稱	5 月			11 月		
	作答反應		考生人數 百分比	作答反應		考生人數 百分比
	人數	百分比		人數	百分比	
實用視聽華語	35	15.0%	15.8%	33	29.7%	30.6%
實用視聽華語 1	79	33.8%	35.7%	14	12.6%	13.0%
實用視聽華語 2 上	22	9.4%	10.0%	0	0.0%	0.0%
實用視聽華語 2 下	5	2.1%	2.3%	0	0.0%	0.0%
實用視聽華語 3	16	6.8%	7.2%	12	10.8%	11.1%
新版實用視聽華語	2	0.9%	0.9%	2	1.8%	1.9%
新版實用視聽華語 1	16	6.8%	7.2%	6	5.4%	5.6%
新版實用視聽華語 2	17	7.3%	7.7%	11	9.9%	10.2%
新版實用視聽華語 3	9	3.8%	4.1%	2	1.8%	1.9%
新版實用視聽華語 5	0	0.0%	0.0%	1	0.9%	0.9%
遠東生活華語	12	5.1%	5.4%	5	4.5%	4.6%
遠東生活華語 1	7	3.0%	3.2%	6	5.4%	5.6%
遠東生活華語 2	1	0.4%	0.5%	2	1.8%	1.9%
上班族學華語	0	0.0%	0.0%	5	4.5%	4.6%
說中國話	7	3.0%	3.2%	0	0.0%	0.0%
其他	6	2.6%	2.7%	12	10.8%	11.1%
合計	234	100.0%	105.9%	111	100.0%	102.8%

註：在此「實用視聽華語」、「實用視聽華語 1」以及「實用視聽華語 3」表示考生未明確敘明版本為新版或舊版；教科書名稱有加註「新版」者，表示考生填答時已標明為新版；「實用視聽華語」、「新版實用視聽華語」以及「遠東生活華語」皆為考生未敘明冊數。

【第二部份】考生測驗結果分析

1. 描述統計

考生參加 5 月及 11 月份基礎正式考試的平均數及標準差如表 8 所示，考生總分平均為 69.67 分及 69.28 分，標準差為 8.583、8.919；聽力理解平均分數為 35.19 分、35.5 分；閱讀理解測驗成績則為 34.48 分與 33.78 分。其他相關之描述性統計結果參考表 8。

表 8 基礎測驗描述統計

測驗時間	項目	最低分	最高分	平均數	標準差
5 月	聽力理解測驗	16	40	35.19	4.205
	閱讀理解測驗	15	40	34.48	5.145
	總分	33	80	69.67	8.583
11 月	聽力理解測驗	16	40	35.50	4.640
	閱讀理解測驗	10	40	33.78	5.374
	總分	34	80	69.28	8.919

2.成績分佈

表 9 至表 11、圖 1 至圖 3 為基礎測驗總分、聽力理解以及閱讀理解測驗得分分佈情形。測驗總分方面，由表 9 可知，5 月份考試以得分介於 70 至 79 分之間的考生人數最多，有 170 人，佔所有到考人數的 64.4%；其次為得分 60 至 69 分的考生，有 53 人，佔所有考生的 20.1%。11 月份正式考試，同樣以得分介於 70 至 79 分之間的考生人數較多，有 74 人，佔所有考生人數的 54%；其次為分數在 60 到 69 分之間的考生，有 39 人，比例為 28.5%。

表 9 基礎測驗總分分佈表

分數範圍	5 月			11 月		
	人數	百分比	累計百分比	人數	百分比	累計百分比
80	4	1.5%	1.5%	4	2.9%	2.9%
70-79	170	64.4%	65.9%	74	54.0%	56.9%
60-69	53	20.1%	86.0%	39	28.5%	85.4%
50-59	26	9.8%	95.8%	14	10.2%	95.6%
40-49	10	3.8%	99.6%	4	2.9%	98.5%
39 分以下	1	0.4%	100.0%	2	1.5%	100.0%

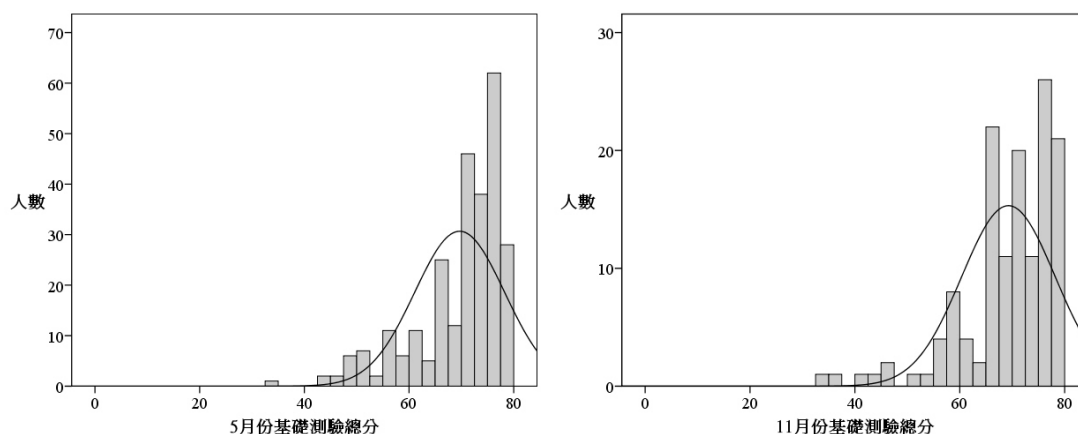


圖1 5月份與11月份基礎測驗總分長條圖

聽力理解測驗部分如表 10 及圖 2 所示，5 月份和 11 月份考試分別有 24 人以及 19 人全部答對。成績分佈方面，二次考試同樣以分數介於 30 至 39 分之間的考生人數最多，各有 212 人以及 103 人，百分比為 80.3%與 75.2%。

表 10 聽力理解測驗成績分佈表

分數範圍	5 月			11 月		
	人數	百分比	累計百分比	人數	百分比	累計百分比
40	24	9.1%	9.1%	19	13.9%	13.9%
30-39	212	80.3%	89.4%	103	75.2%	89.1%
20-29	27	10.2%	99.6%	13	9.5%	98.5%
19 分以下	1	0.4%	100.0%	2	1.5%	100.0%

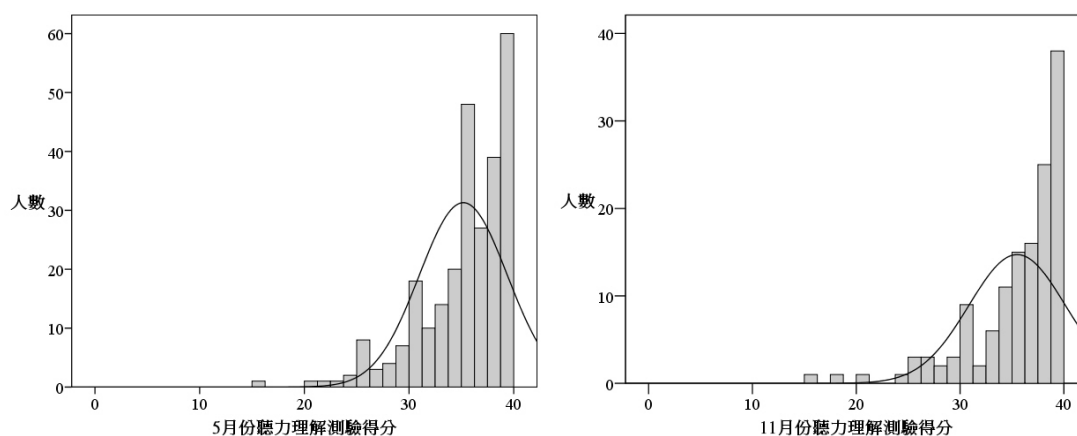


圖 2 5 月份與 11 月份基礎測驗聽力得分長條圖

表 11 為閱讀理解測驗成績分佈表，5 月份有 15 名考生全部答對，11 月份亦有 12 名考生全部通過，獲得滿分 40 分。成績分佈方面，二次正式考試都以得分介於 30 至 39 分之間的考生人數較多，分別有 205 人以及 96 人，比例為 77.7% 以及 70.1%。

表 11 閱讀理解測驗成績分佈表

分數範圍	5 月			11 月		
	人數	百分比	累計百分比	人數	百分比	累計百分比
40	15	5.7%	5.7%	12	8.8%	8.8%
30-39	205	77.7%	83.3%	96	70.1%	78.8%
20-29	39	14.8%	98.1%	25	18.2%	97.1%
19 分以下	5	1.9%	100.0%	4	2.9%	100.0%

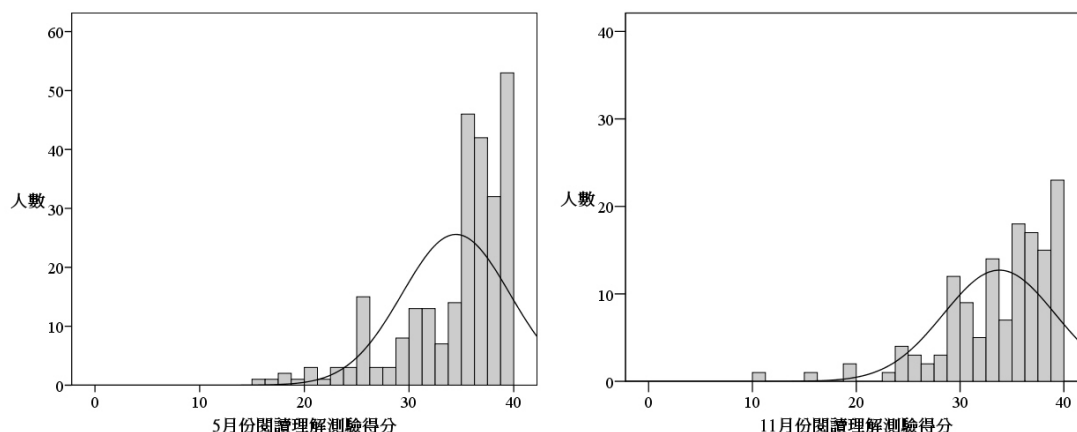


圖 3 5 月份與 11 月份基礎測驗閱讀得分長條圖

3. 獲得證書人數及比例

基礎測驗獲得證書人數及百分比，如表 12 所示，二次正式考試分別有 219 人以及 116 人獲得證書，百分比為 83% 與 84.7%，共計有 335 名考生獲得基礎證書，比例為 83.5%。

表 12 獲得證書人數及百分比一覽表

獲得證書與否		5 月	11 月	年度合計
是	人數	219	116	335
	百分比 (%)	83.0%	84.7%	83.5%
否	人數	45	21	66
	百分比 (%)	17.0%	15.3%	16.5%

註：細格內單位為題數；括弧內為題數佔總題百分比。

【第三部分】測驗試題統計分析

1. 試題分析

試題分析的旨在判別試題品質的優劣，以瞭解試題可用的程度。所有作為正式考試的試題，在測驗實施前都已經過預試篩選的程序；並於正式考試後再進行分析作確認，本測驗使用難度及鑑別度進行分析。

(1) 難度

難度 (difficulty index) 是指試題的難易程度。本測驗採用古典測驗理論的難度，亦即 P 值，來估計試題難度，計算方式為參與測驗之考生高分組 (前 27% 考生) 與低分組 (後 27% 考生) 通過率的平均值。P 值愈高，表示通過的人數愈多，亦即此一試題越簡單；P 值愈小，表示通過的人數愈少，亦即此一試題愈困難。

5 月及 11 月二次正式考試試題難度分佈，及佔測驗總題數百分比如下表 13 所示，以 P 值高於 0.85 以上的試題數量較多，佔總題數比例分別為 61.3% 以及 63.8%；其次為 P 值介於 0.700 至 0.849 之間的試題，比例為 28.8% 及 25%。顯示基礎測驗的整體難度對於考生來說是較為容易的。

表 13 基礎測驗試題難度及百分比分佈表

測驗時間	0.499 以下	0.500-0.699	0.700-0.849	0.850 以上
5 月	1 (1.3%)	7 (8.8%)	23 (28.8%)	49 (61.3%)
11 月	1 (1.3%)	8 (10.0%)	20 (25.0%)	51 (63.8%)

註：細格內單位為題數；括弧內為題數佔總題百分比。

(2) 鑑別度

鑑別度 (differentiation index) 是指試題區分考生能力的程度，本測驗採用二種方式進行分析：一是採用 D 值，計算方式為參與測驗之考生高分組 (前 27% 考生) 與低分組 (後 27% 考生) 通過率的差值。鑑別度愈大，表示試題區辨能力效果愈佳；鑑別度愈小，表示試題區辨能力效果愈弱。一般來說，鑑別度可接受的值為 0.20。另一是採用點二系列相關 (point-biserial correlation)，分析試題答對與否與測驗總分之間的相關情形，相關值愈高，表示題目的鑑別度愈佳。一般來說，點二系列相關可以接受的值為 0.20。

基礎測驗二次正式考試的 D 值，僅分別有 55% 及 50% 的比例符合上述標準；然而，點二系列相關的結果則顯示二次正式考試具有不錯的鑑別度，均有 82.5% 的試題落在理想範圍之內，相關值低於 0.2 的題數同樣為 14 題。造成歧異的原因，可能是由於計算方式不同，因為基礎測驗考生成績普遍不錯，高低分組通過率的差值較不容易達到 0.2 以上的標準；而相關分析則較不受到此一限制。

2. 試題信度分析

信度是指測驗的一致性與穩定性，本測驗以內部一致性 (internal consistency reliability) 庫李 20 號公式 (Kuder-Richardson) 進行信度的分析。內部一致性信度可以顯示內容取樣及內容異質性的誤差，以反映內容取樣對於測驗分數的影響。

如表 14 所示，二次正式考試基礎測驗總分的內部一致性信度分別為 0.90 與 0.91；聽力理解與閱讀理解測驗的內部一致性均達到 0.80 以上。整體來看，基礎測驗的信度良好。

表 14 華語文能力測驗基礎庫李內部一致性信度

測驗時間	到考人數	總分	聽力理解	閱讀理解
5 月	264	0.90	0.81	0.86
11 月	137	0.91	0.85	0.87

3. 試題相關性分析

分測驗與總分之間的相關，可以反映試題符合測驗架構的情形。以本測驗為例，總分與聽力理解、閱讀理解二個分測驗的相關，應高於分測驗與分測驗之間的相關；才能顯示測驗總分的確為一個高層次的華語文能力概念，及其涵蓋聽力理解與閱讀理解二部分。而聽力與閱讀理解測驗之間的相關應達到顯著，因為二者皆為華語文能力相關的概念，彼此間應具有某種程度的關連性。

從表 15 可以發現，本年度二次基礎測驗相關分析結果中，測驗的總分與分測驗的相關均高於分測驗彼此之間的相關，且分測驗之間的相關均達到顯著。顯示基礎測驗各分測驗是測量相關的華語文能力，但非相同的能力。

表 15 基礎測驗總分與分測驗相關

考試時間	測驗內容	聽力理解	閱讀理解
5 月	總分	0.899**	0.934**
	聽力理解	—	0.682**
	閱讀理解	—	—
11 月	總分	0.872**	0.906**
	聽力理解	—	0.584**
	閱讀理解	—	—

**表p<0.01

2008 初等測驗年度考試報告

97 年度華語文能力測驗初等考試分別於 5 月及 11 月在北區、中區及南區三個考區舉辦二次正式考試，共有 577 名考生應試。以下進行各項分析，均根據考生報名時填寫之個人資料，及獲得之測驗成績，進行交叉分析的結果，供各界人士參考。

【第一部份】考生背景分析

1. 地區與性別分佈

97 年度初等測驗考生國籍分佈如表 16 所示，二次測驗皆以亞洲籍考生人數最多，合計共 434 人，佔年度到考人數之 75.22%，其次為美洲與歐洲地區考生，但人數明顯少於亞洲地區考生，僅佔總人數之 10.05% 與 12.48%。

表 17 為初等測驗考生之性別分佈，男性考生有 250 人，女性考生人數稍多，共有 327 人，男女比例分別為 43.33% 以及 56.67%。

表 16 97 年度初等測驗考生國籍分佈

地區	5 月	11 月	年度合計	
			人數	佔總人數百分比
亞洲	203	231	434	75.22%
美洲	39	19	58	10.05%
歐洲	52	20	72	12.48%
非洲、大洋洲	8	5	13	2.25%
小計	302	275	577	—

表 17 97 年度初等測驗考生性別分佈

性別	5 月	11 月	年度合計	
			人數	佔總人數百分比
男性	136	114	250	43.33%
女性	166	161	327	56.67%
小計	302	275	577	—

2. 年齡分佈

初等測驗考生年齡分佈如表 18 所示，二次正式考試都是以年齡介於 21 歲到 30 歲之間的考生人數較多，合計共有 279 人，佔年度到考人數之 48.35%；其次為 31 歲到 40 歲之間的考生，共有 154 人，比例為 26.69%。

表 18 97 年度初等測驗考生年齡分佈

年齡	5 月	11 月	年度合計	
			人數	佔總人數百分比
41 歲以上	17	26	43	7.45%
31-40 歲	80	74	154	26.69%
21-30 歲	157	122	279	48.35%
11-20 歲	47	52	99	17.16%
10 歲以下	1	1	2	0.35%

3. 身份別

考生身份欄位部分，5 月和 11 月正式考試分別有 7 人以及 6 人漏答，有效樣本為 295 人以及 269 人，合計有 564 人。由表 19 可知，參加初等測驗考生大部分是學生身份，共有 423 人，佔所有到考人數之 75%；其次為管理人員，有 32 人，百分比為 5.67%；技術人員和教育訓練人員各有 20 人及 24 人。此外，有 30 人回答「其他」。

表 19 97 年度初等測驗考生身份分佈

身份	5 月	11 月	年度合計	
			人數	佔總人數百分比
學生	222	201	423	75.00%
管理人員	15	17	32	5.67%
專業人員	4	5	9	1.60%
行銷人員	2	3	5	0.89%
技術人員	9	11	20	3.55%
教育訓練人員	15	9	24	4.26%
服務業人員	1	0	1	0.18%
領隊/旅遊業人員	1	0	1	0.18%
翻譯人員	2	0	2	0.35%
公務人員	1	1	2	0.35%
家庭主婦	5	9	14	2.48%
傳教士	0	1	1	0.18%
其他	18	12	30	5.32%

4. 使用中文交談的頻率

此題二次正式考試分別有 19 人以及 29 人漏答，有效樣本為 283 人以及 246 人，共計有 529 人。由於在台灣學習華語的外籍人士，生活上多少有機會與朋友以中文交談。為了更為清楚區分學生是否具有華裔背景，故在 5 月考試後，將此題的敘述做了變動，從原先的「您與家人或朋友使用中文交談嗎？」改為「您與家人使用中文交談嗎？」，因此二次考試回答

情形有所不同，詳見表 20。

在 5 月正式考試中，大部分學生回答「有時候」以中文和家人或朋友交談；但在 11 月正式考試問題刪除「朋友」一詞後，只有 24.4% 的學生回答「有時候」會用中文和家人交談；大多數學生表示「從不」以中文和家人交談。

表 20 97 年度初等測驗考生使用中文交談情形

用中文交談的頻率	5 月	11 月	年度合計	
			人數	佔總人數百分比
經常	74	21	95	17.96%
有時候	125	60	185	34.97%
很少	69	44	113	21.36%
從不	15	121	136	25.71%

5. 學習時數

考生的學習時數方面，5 月正式考試有 23 名考生漏答；11 月則有 36 人漏答，有效樣本各有 279 人以及 239 人，共有 518 名有效樣本。由表 21 可以得知，合計報考初等測驗的考生，有 173 人學時介於 241 至 480 小時之間，百分比為 33.4%；其次為學時在 240 小時以下的考生，有 156 人，比例為 30.12%。

若以華測會建議報考初等測驗的學習時數²來看，共有 244 名的考生學習時數未達到 360 小時的建議報考學時，百分比為 47.1%。其他詳細學時分佈見表 21。

表 21 97 年度初等測驗考生學習時數分佈

學習時數	5 月	11 月	年度合計		
			人數	佔總人數百分比	累計百分比
2401 以上	4	8	12	2.32%	2.32%
2161-2400	3	0	3	0.58%	2.90%
1921-2160	1	1	2	0.39%	3.28%
1681-1920	1	1	2	0.39%	3.67%
1441-1680	2	4	6	1.16%	4.83%
1201-1440	5	8	13	2.51%	7.34%
961-1200	16	9	25	4.83%	12.16%
721-960	26	26	52	10.04%	22.20%
481-720	46	28	74	14.29%	36.49%
241-480	99	74	173	33.40%	69.88%
240 以下	76	80	156	30.12%	100.00%

² 在台灣學習華語時數達 360 至 480 小時，或是在其他國家、地區學習 720 至 960 小時。

6. 使用教材

「目前使用教科書」此題 5 月份及 11 月份分別有 64 人與 69 人漏答，有效樣本各有 238 人以及 206 人。由於少部分考生使用的教科書不只一本，故在此採用複選題方式進行分析。二次正式考試考生所使用的教科書均以「實用視聽華語」系列教材為主，分別有 166 人以及 147 人回答使用該系列教材；佔考生人數之 69.7% 與 71.9%。惟大部分的考生未說明教科書冊數，因此無法清楚得知參加初等測驗的考生，大部分學習進度為何。從考生有填答冊數的結果來看，5 月份正式考試的考生較多人使用的為實用視聽華語 2 上以及 2 下，11 月份則是實用視聽華語 3。

表 22 初等測驗考生使用教科書分佈表

教科書名稱	5 月			11 月		
	作答反應		考生人數 百分比	作答反應		考生人數 百分比
	人數	百分比		人數	百分比	
實用視聽華語	41	15.8%	17.2%	34	14.8%	16.5%
實用視聽華語 1	15	5.8%	6.3%	14	6.1%	6.8%
實用視聽華語 2 上	29	11.2%	12.2%	0	0.0%	0.0%
實用視聽華語 2 下	27	10.4%	11.3%	5	2.2%	2.4%
實用視聽華語 3	9	3.5%	3.8%	31	13.5%	15.0%
新版實用視聽華語	1	0.4%	0.4%	3	1.3%	1.5%
新版實用視聽華語 1	6	2.3%	2.5%	15	6.6%	7.3%
新版實用視聽華語 2	20	7.7%	8.4%	17	7.4%	8.3%
新版實用視聽華語 3	4	1.5%	1.7%	13	5.7%	6.3%
新版實用視聽華語 4	11	4.2%	4.6%	10	4.4%	4.9%
新版實用視聽華語 5	3	1.2%	1.3%	6	2.6%	2.9%
遠東生活華語	17	6.6%	7.1%	8	3.5%	3.9%
遠東生活華語 1	0	0.0%	0.0%	2	0.9%	1.0%
遠東生活華語 2	4	1.5%	1.7%	2	0.9%	1.0%
遠東生活華語 2A	3	1.2%	1.3%	0	0.0%	0.0%
遠東生活華語 2B	5	1.9%	2.1%	4	1.7%	1.9%
遠東生活華語 3	18	6.9%	7.6%	13	5.7%	6.3%
今日台灣	11	4.2%	4.6%	11	4.8%	5.3%
上班族學華語	0	0.0%	0.0%	3	1.3%	1.5%
看圖說故事	3	1.2%	1.3%	3	1.3%	1.5%
說中國話	0	0.0%	0.0%	3	1.3%	1.5%
其他	32	12.4%	13.4%	32	14.0%	15.5%
合計	259	100.0%	108.8%	229	100.0%	111.2%

註：在此「實用視聽華語」、「實用視聽華語 1」以及「實用視聽華語 3」表示考生未明確敘明版本為新版或舊版；教科書名稱有加註「新版」者，表示考生填答時已標明為新版；「實用視聽華語」、「新版實用視聽華語」以及「遠東生活華語」皆為考生未敘明冊數。

其次為遠東生活華語系列教材，5月及11月正式考試各有47人與29人使用，分別佔該次到考人數之19.8%以及14.1%。其中又以使用遠東生活華語第三冊的考生人數較多，各有18人以及13人。其餘常用教材包括：今日台灣、看圖說故事...等等。

【第二部份】考生測驗結果分析³

1.測驗題型及描述統計

初等測驗內容包含聽力理解、詞彙語法和閱讀理解三個分測驗，均為四選一的單選題，答對一題得一分，答錯不倒扣，成績範圍為0~120分。聽力理解測驗包含單句、對話及段落三個部份，共50題；詞彙語法測驗包含詞彙及語法兩個部份，共40題；閱讀理解測驗包含單句和材料兩個部份，共30題。

考生參加5月及11月份初等正式考試的平均數及標準差如表23所示，考生平均測驗得分為86.57分及88.65分，標準差為19.049、15.844；聽力理解平均分數為37.33分、34.95分；詞彙語法平均得分為28.95分、30.34分；閱讀理解測驗成績則為20.3分與23.36分。

表 23 初等測驗描述統計

測驗時間	項目	最低分	最高分	平均數	標準差
5月	聽力理解測驗	8	50	37.33	8.691
	詞彙語法測驗	0	40	28.95	6.854
	閱讀理解測驗	0	29	20.30	5.866
	總分	8	115	86.57	19.049
11月	聽力理解測驗	15	50	34.95	8.136
	詞彙語法測驗	0	40	30.34	5.755
	閱讀理解測驗	0	29	23.36	4.300
	總分	34	117	88.65	15.844

2.成績分佈

測驗總分方面，由表24可知，5月份考試以得分介於90至99分之間的考生人數較多，有74人，佔所有到考人數的24.6%；其次為得分100至109分的考生，有62人，佔所有考生的20.6%。11月份正式考試，同樣以得分介於90至99分之間的考生人數最多，有71人，佔所有考生人數的25.8%；其次為分數為80至89分之間的考生，有59人，百分比為21.5%。

³ 5月份初等測驗考試雖有302名考生到考，但其中1名考生違規未攜帶證件，因此沒有測驗成績。以下考生測驗結果，除了「獲得測驗證書人數及百分比」之分析外，皆以301名考生之作答表現進行分析。

表 24 初等測驗總分分佈表

分數範圍	5 月			11 月		
	人數	百分比	累計百分比	人數	百分比	累計百分比
120	0	0.0%	0.0%	0	0.0%	0.0%
110-119	23	7.6%	7.6%	22	8.0%	8.0%
100-109	62	20.6%	28.2%	49	17.8%	25.8%
90-99	74	24.6%	52.8%	71	25.8%	51.6%
80-89	54	17.9%	70.8%	59	21.5%	73.1%
70-79	34	11.3%	82.1%	35	12.7%	85.8%
60-69	21	7.0%	89.0%	28	10.2%	96.0%
50-59	19	6.3%	95.3%	8	2.9%	98.9%
40-49	9	3.0%	98.3%	2	0.7%	99.6%
39 分以下	5	1.7%	100.0%	1	0.4%	100.0%

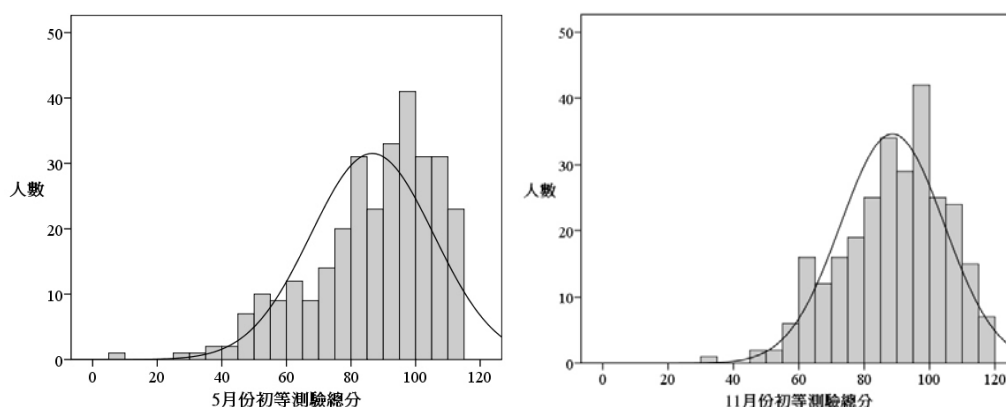


圖 4 5 月份與 11 月份初等測驗總分長條圖

聽力理解測驗部分如表 25 及圖 5 所示，5 月份和 11 月份考試分別有 2 名以及 1 名考生全部答對。成績分佈方面，5 月份考試以得分介於 40 至 49 分之間的考生人數最多，有 150 人，佔所有考生人數之 49.8%；其次為得分在 30 至 39 分之間的考生，有 89 人，佔到考人數的 29.6%。11 月份考試則是得分介於 30 至 39 分之間的人數較多，有 114 人，佔考生人數的 41.5%；其次為得分為 40 至 49 分之間的考生，有 86 人，佔到考人數之 31.3%。其他詳細聽力理解測驗之部分情形，請參照表 25。

表 25 聽力理解測驗成績分佈表

分數範圍	5 月			11 月		
	人數	百分比	累計百分比	人數	百分比	累計百分比
50	2	0.7%	0.7%	1	0.4%	0.4%
40-49	150	49.8%	50.5%	86	31.3%	31.6%
30-39	89	29.6%	80.1%	114	41.5%	73.1%
20-29	47	15.6%	95.7%	66	24.0%	97.1%
10-19	11	3.7%	99.3%	8	2.9%	100.0%
9 分以下	2	0.7%	100.0%	0	0.0%	100.0%

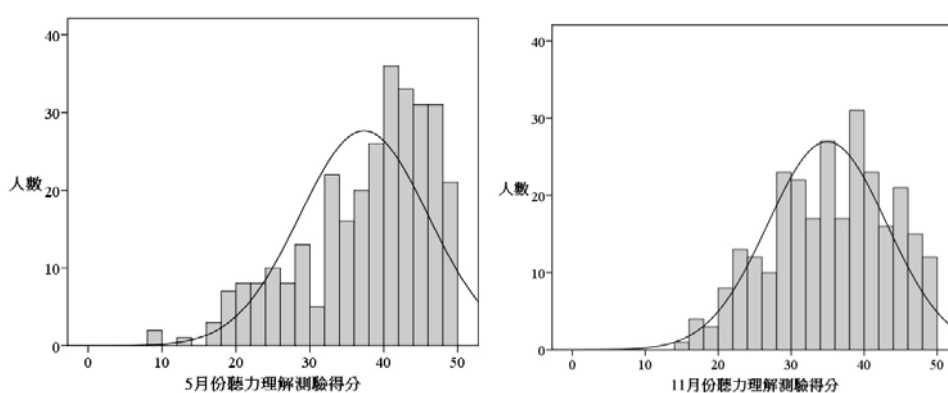


圖 5 5 月份與 11 月份初等測驗聽力得分長條圖

詞彙語法成績如表 26 及圖 6 所示，5 月份和 11 月份考試分別有 1 名和 2 名考生獲得滿分。二次考試均以得分介於 30 至 39 分之間的考生人數最多，分別有 154 人及 171 人，各佔該次到考人數的 51.2% 及 62.2%；其次為得分在 20 至 29 分之間的考生，各有 118 人與 91 人，比例分別為 39.2% 以及 33.1%。

表 26 詞彙語法測驗成績分佈表

分數範圍	5 月			11 月		
	人數	百分比	累計百分比	人數	百分比	累計百分比
40	1	0.3%	0.3%	2	0.7%	0.7%
30-39	154	51.2%	51.5%	171	62.2%	62.9%
20-29	118	39.2%	90.7%	91	33.1%	96.0%
10-19	23	7.6%	98.3%	10	3.6%	99.6%
9 分以下	5	1.7%	100.0%	1	0.4%	100.0%

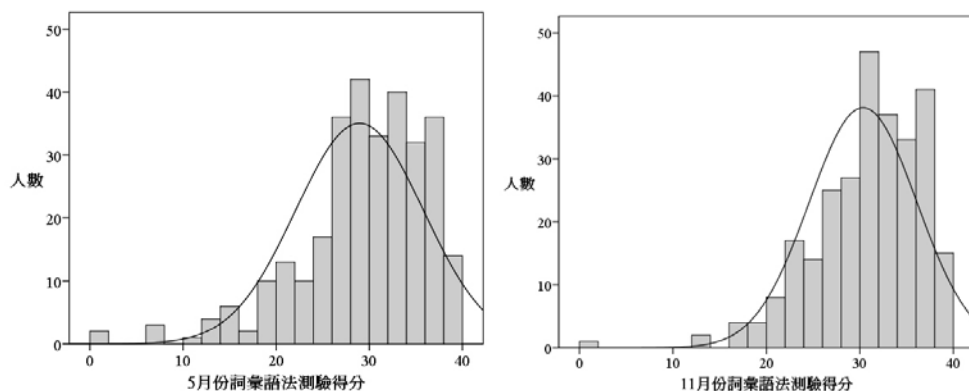


圖 6 5 月份與 11 月份初等測驗詞彙語法得分長條圖

表 27 與圖 7 為閱讀理解測驗成績分佈表，5 月份和 11 月份正式考試均沒有人全部答對得到 30 分。成績分佈方面，二次正式考試都以得分介於 20 至 29 分之間的考生人數為最多，各有 185 人以及 241 人，比例為 61.5% 以及 87.6%。

表 27 閱讀理解測驗成績分佈表

分數範圍	5 月			11 月		
	人數	百分比	累計百分比	人數	百分比	累計百分比
30	0	0.0%	0.0%	0	0.0%	0.0%
20-29	185	61.5%	61.5%	241	87.6%	87.6%
10-19	104	34.6%	96.0%	31	11.3%	98.9%
9 分以下	12	4.0%	100.0%	3	1.1%	100.0%

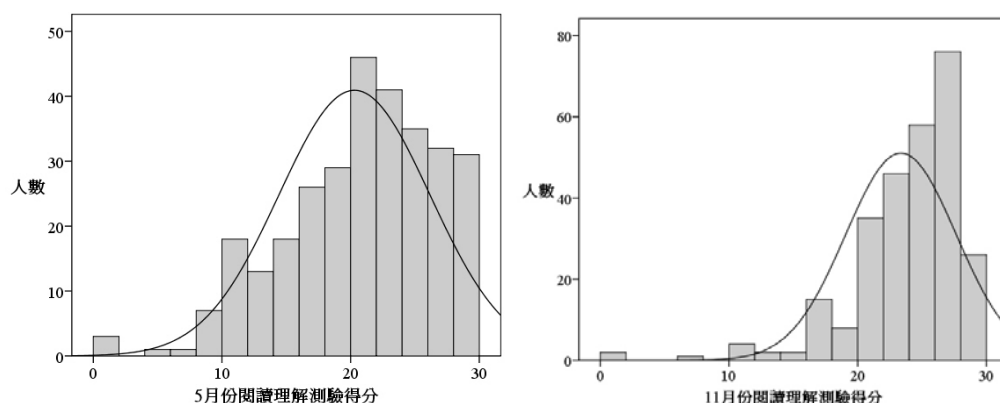


圖 7 5 月份與 11 月份初等測驗閱讀得分長條圖

3. 獲得證書人數及比例

初等測驗獲得證書人數及百分比，如表 28 及圖 8 所示。二次正式考試獲得證書的考生分別有 137 人以及 128 人，獲得證書的百分比為 45.3% 與

46.6%，共計有 265 名考生獲得初等證書，比例為 45.9%。

5 月份及 11 月份共 577 名考生之中，有 161 名考生獲得初等 1 級證書，比例為 27.9%；獲得初等 2 級的考生則有 104 人，比例為 18.0%。

表 28 獲得證書人數及百分比一覽表

證書等級		5 月	11 月	年度合計
初等 1 級	人數	81	80	161
	百分比 (%)	26.8%	29.1%	27.9%
初等 2 級	人數	56	48	104
	百分比 (%)	18.5%	17.5%	18.0%
小計	人數	137	128	265
	百分比 (%)	45.3%	46.6%	45.9%

註：百分比計算方式為該月份（或該年度）獲得初等 1 級、初等 2 級證書之人數，除以該月份（或該年度）到考人數再乘以 100%。

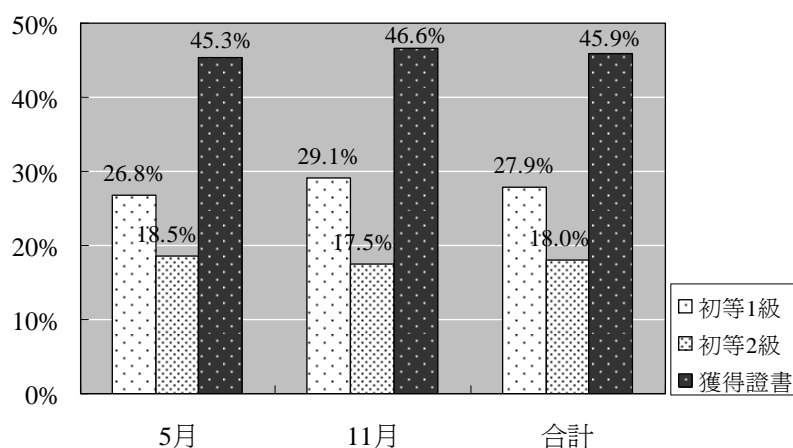


圖 8 初等測驗獲得證書之百分比長條圖

【第三部分】測驗試題統計分析⁴

1. 試題分析

試題分析的旨在判別試題品質的優劣，以瞭解試題可用的程度。所有作為正式考試的試題，在測驗實施前都已經過預試篩選的程序；並於正式考試後再進行分析作確認，本測驗使用難度及鑑別度進行分析。

(1) 難度

難度 (difficulty index) 是指試題的難易程度。本測驗採用古典測驗理論的難度，亦即 P 值，來估計試題難度，計算方式為參與測驗之考生高分組（前 27% 考生）與低分組（後 27% 考生）通過率的平均值。P 值愈高，表

⁴ 5 月份初等測驗考試雖有 302 名考生到考，但其中 1 名考生違規未攜帶證件，因此沒有測驗成績。故以下試題統計分析，皆以 301 名考生之作答表現進行分析。

示通過的人數愈多，亦即此一試題越簡單；P 值愈小，表示通過的人數愈少，亦即此一試題愈困難。

二次正式考試試題難度分佈，及佔測驗總題數百分比如下表 29 所示，以 P 值介於 0.600 至 0.799 之間的試題數量最多，佔總題數比例分別為 61.7% 與 49.2%；其次為 P 值在 0.800 以上的試題，比例為 20% 及 34.2%。顯示初等測驗的整體難度約介於中等偏易至較為容易之間。

表 29 初等測驗試題難度及百分比分佈表

測驗時間	0.199 以下	0.200-0.399	0.400-0.599	0.600-0.799	0.800 以上
	比較困難	中等偏難	中等	中等偏易	比較容易
5 月	0	2 (1.7%)	20 (16.7%)	74 (61.7%)	24 (20.0%)
11 月	0	4 (3.3%)	16 (13.3%)	59 (49.2%)	41 (34.2%)

註：細格內單位為題數；括弧內為題數佔總題百分比。

(2) 鑑別度

鑑別度 (differentiation index) 是指試題區分考生能力的程度，本測驗採用二種方式進行分析：一是採用 D 值，計算方式為參與測驗之考生高分組 (前 27% 考生) 與低分組 (後 27% 考生) 通過率的差值。鑑別度愈大，表示試題區辨能力效果愈佳；鑑別度愈小，表示試題區辨能力效果愈弱。一般來說，鑑別度可接受的值為 0.20。另一是採用點二系列相關 (point-biserial correlation)，分析試題答對與否與測驗總分之間的相關情形，相關值愈高，表示題目的鑑別度愈佳。一般來說，點二系列相關可以接受的值為 0.20。

初等測驗二次正式考試的 D 值，分別有 92.5% 及 77.5% 的試題符合上述標準；此外，點二系列相關的數值顯示二次正式考試具有不錯的鑑別度，分別有 97.5% 和 90% 的試題落在理想範圍之內，相關值低於 0.2 的題數相當少。

2. 試題信度分析

信度是指測驗的一致性與穩定性，本測驗以內部一致性 (internal consistency reliability) 庫李 20 號公式 (Kuder-Richardson) 進行信度的分析。內部一致性信度可以顯示內容取樣及內容異質性的誤差，以反映內容取樣對於測驗分數的影響。

如表 30 所示，二次正式考試初等測驗總分的內部一致性信度分別為 0.95 與 0.93；聽力理解測驗的內部一致性信度均高於 0.85；詞彙語法與閱讀理解測驗的內部一致性信度亦達到 0.80 以上。整體來看，初等測驗二次正式考試的信度頗為良好。

表 30 華語文能力測驗初等庫李內部一致性信度

測驗時間	到考人數	總分	聽力理解	詞彙語法	閱讀理解
5 月	301	0.95	0.90	0.86	0.86
11 月	275	0.93	0.88	0.83	0.80

3. 試題相關性分析

分測驗與總分之間的相關，可以反映試題符合測驗架構的情形。以本測驗為例，總分與聽力理解、詞彙語法以及閱讀理解各分測驗的相關，應高於分測驗與分測驗之間的相關；才能顯示測驗總分的確為一個高層次的華語文能力概念，及其涵蓋聽力理解、詞彙語法與閱讀理解三大部分。而各分測驗之間的相關應達到顯著，因此三個部分均為華語文能力相關的概念，彼此具有某種程度的關連性。

從表 31 可以發現，本年度兩次初等測驗相關分析結果中，測驗的總分與分測驗的相關均高於分測驗彼此之間的相關，且分測驗之間的相關均達顯著。顯示初等測驗各分測驗是測量相關的華語文能力，但非相同的能力。

表 31 初等測驗總分與分測驗相關

考試時間	測驗內容	聽力理解	詞彙語法	閱讀理解
5 月	總分	0.910**	0.904**	0.843**
	聽力理解	—	0.725**	0.626**
	詞彙語法	—	—	0.692**
11 月	總分	0.899**	0.897**	0.783**
	聽力理解	—	0.679**	0.513**
	詞彙語法	—	—	0.683**

**表 $p < 0.01$

2008 中等測驗年度考試報告

97 年度華語文能力測驗中等考試分別於 5 月及 11 月在北區、中區及南區三個考區舉辦二次，共有 770 名考生應試。以下進行各項分析，均根據考生報名時填寫之個人資料，及獲得之測驗成績，進行交叉分析的結果，供各界人士參考。

【第一部份】考生背景分析

1. 地區與性別分佈

97 年度中等測驗考生國籍分佈如表 32 所示，二次測驗皆以亞洲籍考生人數最多，合計共 613 人，佔年度到考人數之 79.61%，其次為歐美地區考生，但人數明顯少於亞洲地區考生，僅佔總人數之 9.48% 與 10.26%。

表 33 為中等測驗考生之性別分佈，男性考生有 259 人，女性考生較多，共有 511 人，比例為 66.36%。

表 32 97 年度中等測驗考生國籍分佈

地區	5 月	11 月	年度合計	
			人數	佔總人數百分比
亞洲	315	298	613	79.61%
歐洲	49	24	73	9.48%
美洲	57	22	79	10.26%
非洲及紐澳	2	3	5	0.65%
小計	423	347	770	—

表 33 97 年度中等測驗考生性別分佈

性別	5 月	11 月	年度合計	
			人數	佔總人數百分比
男性	141	118	259	33.64%
女性	282	229	511	66.36%
小計	423	347	770	—

2. 年齡分佈

中等測驗考生年齡分佈如表 34 所示，5 月考試有 3 人漏答，二次正式考試合計是以年齡介於 21 歲到 30 歲之間的考生人數較多，共有 367 人，佔年度到考人數之 47.66%；其次為 31 歲到 40 歲之間的考生，共有 237 人，比例為 30.78%。

表 34 97 年度中等測驗考生年齡分佈

年齡	5 月	11 月	年度合計	
			人數	佔總人數百分比
41 歲以上	26	61	87	11.30%
31-40 歲	87	150	237	30.78%
21-30 歲	273	94	367	47.66%
11-20 歲	34	42	76	9.87%
10 歲以下	0	0	0	0.00%

3. 身份別

考生身份欄位部分，5 月和 11 月正式考試分別有 11 人以及 5 人漏答，有效樣本為 412 人以及 342 人，合計有 754 人。由表 35 可知，參加中等測驗考生大部分是學生身份，共有 591 人，佔所有到考人數之 76.75%；其次為教育訓練，有 37 人，百分比為 4.81%。

表 35 97 年度中等測驗考生身份分佈

身份	5 月	11 月	年度合計	
			人數	佔總人數百分比
學生	338	253	591	76.75%
管理人員	13	16	29	3.77%
專業人員	7	7	14	1.82%
行銷人員	2	5	7	0.91%
技術人員	4	7	11	1.43%
服務業人員	1	4	5	0.65%
教育訓練人員	16	21	37	4.81%
領隊/旅遊業人員	0	1	1	0.13%
翻譯人員	3	1	4	0.52%
行政人員	0	6	6	0.78%
家庭主婦	6	6	12	1.56%
傳教士	1	1	2	0.26%
公務人員	1	0	1	0.13%
新聞從業人員	2	0	2	0.26%
其他	18	14	32	4.16%

4. 使用中文交談的頻率

此題二次正式考試分別有 26 人以及 41 人漏答，有效樣本為 397 人以及 306 人，共計有 703 人。由於在台灣學習華語的外籍人士，生活上多少有機會與朋友以中文交談。為了更為清楚區分學生是否具有華裔背景，故在 5 月考試後，將此題的敘述做了變動，從原先的「您與家人或朋友使用中文交談嗎？」改為「您與家人使用中文交談嗎？」，因此二次考試回答情形有所不同，詳見表 36。

在 5 月正式考試中，大部分學生回答「有時候」以中文和家人或朋友

交談；但在 11 月正式考試問題刪除「朋友」一詞後，只有 31.30% 的學生回答「有時候」會用中文和家人交談；大多數學生表示「經常」以中文和家人交談。

表 36 97 年度中等測驗考生使用中文交談情形

用中文交談的 頻率	5 月	11 月	年度合計	
			人數	佔總人數百分比
經常	133	49	182	23.64%
有時候	182	59	241	31.30%
很少	58	43	101	13.12%
從不	24	155	179	23.25%

5. 學習時數

考生的學習時數方面，5 月正式考試有 33 名考生漏答；11 月則有 50 人漏答，有效樣本各有 390 人以及 297 人，共有 687 名有效樣本。由表 6 可以得知，合計報考中等測驗的考生，有 308 人學時 480 小時以下，百分比為 40.00%；其次為學時在 481 至 720 小時的考生，有 172 人，比例為 22.34%。

若以華測會建議報考中等測驗的學習時數來看，共有 308 名的考生學習時數未達到 480 小時的建議報考學時，百分比為 40.00%。其他詳細學時分佈見表 37。

表 37 97 年度中等測驗考生學習時數分佈

學習時數	5 月	11 月	年度合計		
			人數	佔總人數百分比	累計百分比
2401 以上	5	5	10	1.30%	1.30%
2161-2400	2	2	4	0.52%	1.82%
1921-2160	3	3	6	0.78%	2.60%
1681-1920	11	4	15	1.95%	4.55%
1441-1680	7	2	9	1.17%	5.71%
1201-1440	24	9	33	4.29%	10.00%
961-1200	34	17	51	6.62%	16.62%
721-960	50	29	79	10.26%	26.88%
481-720	102	70	172	22.34%	49.22%
480 以下	152	156	308	40.00%	89.22%

6. 使用教材

「目前使用教科書」此題 5 月份及 11 月份分別有 104 人與 117 人漏答，有效樣本各有 319 人以及 230 人。由於少部分考生使用的教科書不只一本，故在此採用複選題方式進行分析，結果如表 38 所示。二次正式考試考生所使用的教科書均以其他教材為主，分別有 76 人以及 65 人回答，佔考生人

數之 17.97%與 18.73%，顯示考生所用教材十分多元化。

5 月及 11 月份其次分別為實用視聽華語及遠東生活華語 3，各有 36 人與 32 人使用，分別佔該次到考人數之 8.51%以及 9.22%。

表 38 中等測驗考生使用教科書分佈表

教科書名稱	5 月			11 月		
	作答反應		考生人數 百分比	作答反應		考生人數 百分比
	人數	百分比		人數	百分比	
實用視聽華語	36	10.03%	8.51%	29	11.37%	8.36%
實用視聽華語 1	5	1.39%	1.18%	3	1.18%	0.86%
實用視聽華語 2	28	7.80%	6.62%	19	7.45%	5.48%
實用視聽華語 2 上	7	1.95%	1.65%	1	0.39%	0.29%
實用視聽華語 2 下	32	8.91%	7.57%	0	0.00%	0.00%
實用視聽華語 3	17	4.74%	4.02%	25	9.80%	7.20%
實用視聽華語 4	9	2.51%	2.13%	20	7.84%	5.76%
實用視聽華語 5	8	2.23%	1.89%	16	6.27%	4.61%
新版實用視聽華語 1	1	0.28%	0.24%	0	0.00%	0.00%
新版實用視聽華語 3	1	0.28%	0.24%	1	0.39%	0.29%
新版實用視聽華語 4	7	1.95%	1.65%	1	0.39%	0.29%
新版實用視聽華語 5	2	0.56%	0.47%	0	0.00%	0.00%
遠東生活華語	13	3.62%	3.07%	3	1.18%	0.86%
遠東生活華語 2	5	1.39%	1.18%	4	1.57%	1.15%
遠東生活華語 3	39	10.86%	9.22%	32	12.55%	9.22%
遠東生活華語 4	0	0.00%	0.00%	1	0.39%	0.29%
今日台灣	29	8.08%	6.86%	17	6.67%	4.90%
讀報學華語	4	1.11%	0.95%	10	3.92%	2.88%
讀報學華語 1	7	1.95%	1.65%	0	0.00%	0.00%
讀報學華語 3	1	0.28%	0.24%	0	0.00%	0.00%
迷你廣播劇	17	4.74%	4.02%	7	2.75%	2.02%
思想與社會	8	2.23%	1.89%	4	1.57%	1.15%
看報學中文	7	1.95%	1.65%	2	0.78%	0.58%
其他	76	21.17%	17.97%	65	23.53%	18.73%
合計	359			255		

註：在此「實用視聽華語」、「實用視聽華語1」以及「實用視聽華語3」表示考生未明確敘明版本為新版或舊版；教科書名稱有加註「新版」者，表示考生填答時已標明為新版；「實用視聽華語」、「新版實用視聽華語」以及「遠東生活華語」皆為考生未敘明冊數。

【第二部份】考生測驗結果分析

1.測驗題型及描述統計

中等測驗內容包含聽力理解、詞彙語法和閱讀理解三個分測驗，均為四選一的單選題，答對一題得一分，答錯不倒扣，成績範圍為 0~120 分。聽力理解測驗包含單句、對話及短文三個部份，共 50 題；詞彙語法測驗包

含詞彙及語法兩個部份，共 30 題；閱讀理解測驗包含單句、材料及短文三個部份，共 40 題。

考生參加 5 月及 11 月份中等正式考試的平均數及標準差如表 39 所示，考生總分平均為 85.25 分及 85.78 分，標準差為 16.69、16.86；聽力理解平均分數為 37.45 分、36.80 分；詞彙語法平均得分為 21.08 分、21.04 分；閱讀理解測驗成績則為 26.72 分與 27.94 分，其他相關之描述性統計結果參考表 39。

表 39 中等測驗描述統計

測驗時間	項目	最低分	最高分	平均數	標準差
5 月	聽力理解測驗	12	49	37.45	7.00
	詞彙語法測驗	0	30	21.08	5.22
	閱讀理解測驗	0	39	26.72	7.75
	總分	20	117	85.25	16.69
11 月	聽力理解測驗	11	49	36.80	7.42
	詞彙語法測驗	2	30	21.04	4.83
	閱讀理解測驗	0	40	27.94	7.54
	總分	13	118	85.78	16.86

2. 成績分佈

表 40 至表 43、圖 9 至圖 12 為中等測驗總分、聽力得分、詞彙語法以及閱讀得分分佈情形。測驗總分方面，由表 40 可知，5 月份考試以得分介於 90 至 99 分之間的考生人數較多，有 108 人，佔所有到考人數的 25.53%；其次為得分 80 至 89 分的考生，有 93 人，佔所有考生的 21.99%。11 月份正式考試，也是以得分介於 90 至 99 分之間的考生人數最多，有 86 人，佔所有考生人數的 24.78%；其次為分數為 80 至 89 分的考生，有 71 人，佔 20.46%，其他詳細成績分佈見表 40。

表 40 中等測驗總分分佈表

分數範圍	5 月			11 月		
	人數	百分比	累計百分比	人數	百分比	累計百分比
120	0	0.00%	0.00%	0	0.00%	0.00%
110-119	17	4.02%	4.02%	17	4.90%	4.90%
100-109	69	16.31%	20.33%	61	17.58%	22.48%
90-99	108	25.53%	45.86%	86	24.78%	47.26%
80-89	93	21.99%	67.85%	71	20.46%	67.72%
70-79	70	16.55%	84.40%	52	14.99%	82.71%
60-69	32	7.57%	91.96%	34	9.80%	92.51%
50-59	18	4.26%	96.22%	17	4.90%	97.41%
40-49	11	2.60%	98.82%	5	1.44%	98.85%
30-39	4	0.95%	99.76%	3	0.86%	99.71%
20-29	1	0.24%	100.00%	0	0.00%	99.71%
19 分以下	0	0.00%	100.00%	1	0.29%	100.00%

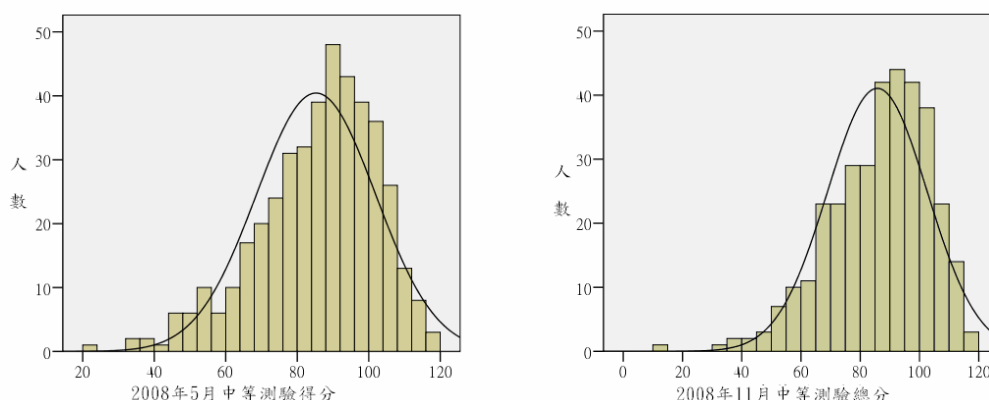


圖 9 5 月份與 11 月份中等測驗總分長條圖

聽力理解測驗部份如表 41 所示，成績分佈方面，5 月份及 11 月份考試皆以得分介於 40 至 49 分之間的考生人數較多，分別有 189 人、146 人，佔當月到考考生人數之 44.68%、42.07%；其次則為得分在 30 至 39 分之間的考生，分別有 178 人、138 人，佔到考人數的 42.08%、39.77%。

表 41 聽力理解測驗成績分佈表

分數範圍	5 月			11 月		
	人數	百分比	累計百分比	人數	百分比	累計百分比
50	0	0.00%	0.00%	0	0.00%	0.00%
40-49	189	44.68%	44.68%	146	42.07%	42.07%
30-39	178	42.08%	86.76%	138	39.77%	81.84%
20-29	47	11.11%	97.87%	56	16.14%	97.98%
10-19	9	2.13%	100.00%	7	2.02%	100.00%
9 分以下	0	0.00%	100.00%	0	0.00%	100.00%

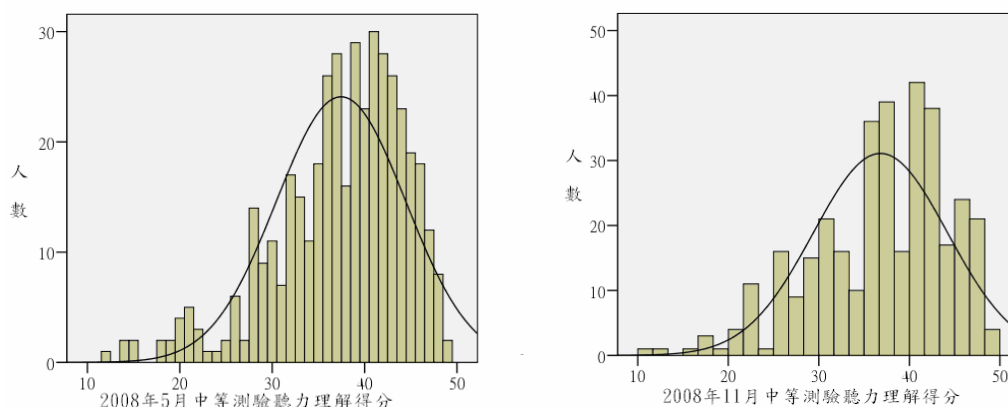


圖 10 5 月份與 11 月份中等測驗聽力理解得分長條圖

詞彙語法成績分佈如表 42 所示，5 月份和 11 月份考試均以得分介於 20 至 29 分之間的考生人數最多，分別有 273 人及 233 人，各佔該次到考人數的 64.54% 及 67.15%；其次為得分在 10 至 19 分以下的考生，各有 135 人與 107 人，比例分別為 31.91% 以及 30.84%。其他詳細人數及百分比請見表 42。

表 42 詞彙語法測驗成績分佈表

分數範圍	5 月			11 月		
	人數	百分比	累計百分比	人數	百分比	累計百分比
30	7	1.65%	1.65%	1	0.29%	0.29%
20-29	273	64.54%	66.19%	233	67.15%	67.44%
10-19	135	31.91%	98.11%	107	30.84%	98.27%
9 分以下	8	1.89%	100.00%	6	1.73%	100.00%

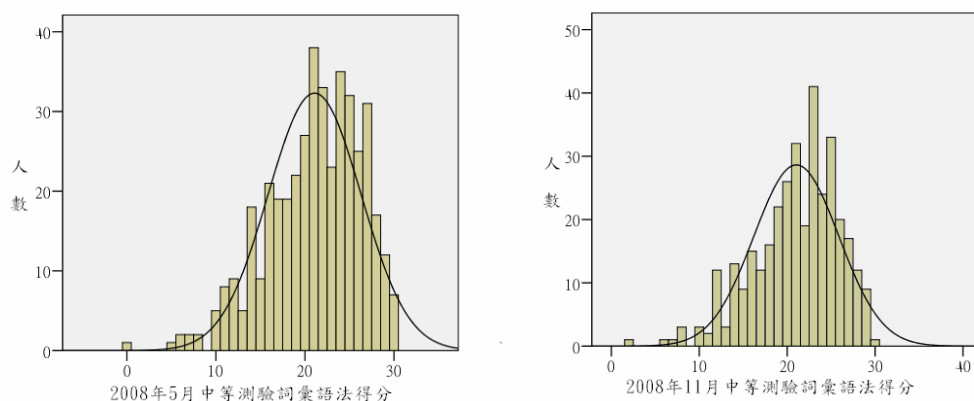


圖 11 5 月份與 11 月份中等測驗詞彙語法得分長條圖

表 43 為閱讀理解測驗成績分佈表，5 月份考試以得分在 20 至 29 分者最多，有 175 人，佔 41.37%，其次是 30 至 39 分，有 172 人，佔 40.66%；11 月份考試以 30 至 39 分之間的考生人數為最多，有 173 人，比例為 49.86%，其次是以得分介於 20 至 29 分者，有 120 人，比例為 34.58%，其他詳細資料請見表 43。

表 43 閱讀理解測驗成績分佈表

分數範圍	5 月			11 月		
	人數	百分比	累計百分比	人數	百分比	累計百分比
40	0	0.00%	0.00%	2	0.58%	0.58%
30-39	172	40.66%	40.66%	173	49.86%	50.43%
20-29	175	41.37%	82.03%	120	34.58%	85.01%
10-19	64	15.13%	97.16%	45	12.97%	97.98%
9 分以下	12	2.84%	100.00%	7	2.02%	100.00%

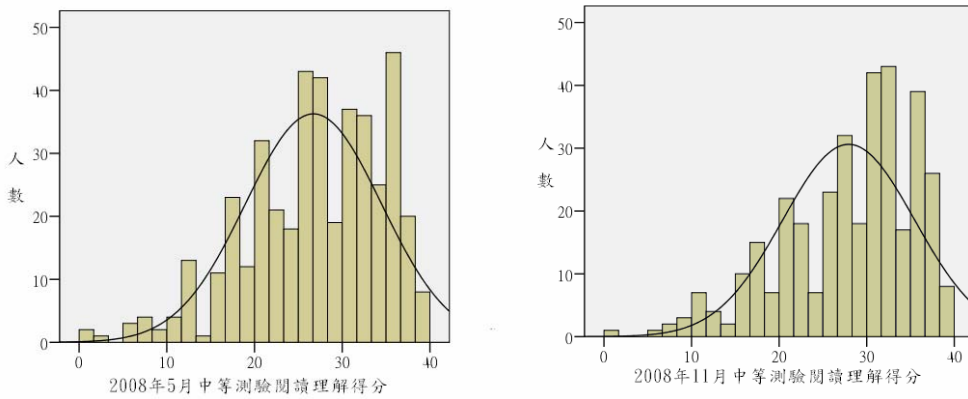


圖 12 5 月份與 11 月份中等測驗閱讀理解得分長條圖

3.獲得證書人數及比例

中等測驗獲得證書人數及百分比，如表 44 及圖 13 所示。二次正式考試獲得證書的考生分別有 174 人以及 157 人，獲得證書的百分比為 41.13% 與 46.24%，共計有 331 名考生獲得中等證書，比例為 42.99%。

5 月份及 11 月份共 770 名考生之中，有 213 名考生獲得中等 3 級證書，比例為 27.66%；獲得中等 4 級的考生則有 118 人，比例為 15.32%。

表 44 獲得證書人數及百分比一覽表

證書等級	5 月	11 月	97 年度合計
中等 3 級	人數	111	102
	百分比 (%)	26.24%	29.39%
中等 4 級	人數	63	55
	百分比 (%)	14.89%	15.85%
共計	人數	174	157
	百分比 (%)	41.13%	46.24%

註：百分比計算方式為該月份（或該年度）獲得中等3級、中等4級證書之人數，除以該月份（或該年度）到考人數再乘以100%。

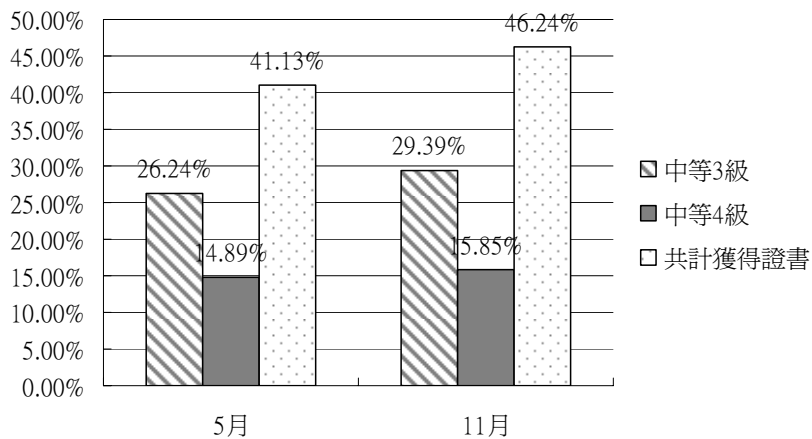


圖 13 中等測驗獲得證書之百分比長條圖

【第三部分】測驗試題統計分析

1. 試題分析

試題分析的旨在判別試題品質的優劣，以瞭解試題可用的程度。所有作為正式考試的試題，在測驗實施前都已經過預試篩選的程序；並於正式考試後再進行分析作確認。

(1) 難度

難度 (difficulty index) 是指試題的難易程度。本測驗採用古典測驗理論的難度，亦即 P 值，來估計試題難度，計算方式為參與測驗之考生高分組 (前 27% 考生) 與低分組 (後 27% 考生) 通過率的平均值。P 值愈高，表示通過的人數愈多，亦即此一試題越簡單；P 值愈小，表示通過的人數愈少，亦即此一試題愈困難。

表 45 中等測驗試題難度及百分比分佈表

測驗時間	0.199 以下	0.20-0.399	0.40-0.599	0.60-0.799	0.80 以上
	比較困難	中等偏難	中等	中等偏易	比較容易
5 月	0 (0.00%)	3 (2.50%)	26 (21.67%)	64 (53.33%)	27 (22.50%)
11 月	0 (0.00%)	4 (3.33%)	21 (17.50%)	68 (56.67%)	27 (22.50%)

註：細格內單位為題數；括弧內為題數佔總題百分比

5 月及 11 月正式考試試題難度分佈，及佔測驗總題數百分比如表 45 所示，皆以 P 值介於 0.60 至 0.799 的試題數量最多，佔總題數比例為 53.33% 及 56.67%；其次為 P 值在 0.80 以上的試題，比例皆為 22.50%。整體而言，二次考試的試題難度主要分布大約在 0.60 以上。

(2) 鑑別度

鑑別度 (differentiation index) 是指試題區分考生能力的程度，本測驗採用二種方式進行分析：一是採用 D 值，計算方式為參與測驗之考生高分組 (前 27% 考生) 與低分組 (後 27% 考生) 通過率的差值。鑑別度愈大，表示試題區辨能力效果愈佳；鑑別度愈小，表示試題區辨能力效果愈弱。一般來說，鑑別度可接受的值為 0.20。另一是採用點二系列相關 (point-biserial correlation)，分析試題答對與否與測驗總分之間的相關情形，相關值愈高，表示題目的鑑別度愈佳。一般來說，點二系列相關可以接受的值為 0.20。中等測驗二次正式考試的 D 值，分別有 105 題及 104 題符合上述標準；此外，點二系列相關的數值顯示二次正式考試具有不錯的鑑別度，皆有 87.50% 以上試題落在理想範圍之內。

2. 試題信度分析

信度是指測驗的一致性與穩定性，本測驗以內部一致性 (internal consistency reliability) 庫李 20 號公式 (Kuder-Richardson) 進行信度的分析。內部一致性信度可以顯示內容取樣及內容異質性的誤差，以反映內容取樣對於測驗分數的影響。

如表 46 所示，二次正式考試中等測驗總分的內部一致性信度分別為 0.927 與 0.930；聽力理解測驗的內部一致性信度為 0.843 及 0.860；詞彙語法測驗的內部一致性信度為 0.816 及 0.776；閱讀理解測驗部分為 0.885 及 0.889，整體來看，中等測驗有相當理想的信度。

表 46 華語文能力測驗中等庫李內部一致性信度

測驗時間	到考人數	總分	聽力理解	詞彙語法	閱讀理解
5 月	423	.927	.843	.816	.885
11 月	347	.930	.860	.776	.889

3. 試題相關性分析

分測驗與總分之間的相關，可以反映試題符合測驗架構的情形。以本測驗為例，總分與聽力理解、詞彙語法以及閱讀理解各分測驗的相關，應高於分測驗與分測驗之間的相關；才能顯示測驗總分的確為一個高層次的華語文能力概念，及其涵蓋聽力理解、詞彙語法與閱讀理解三大部份。而各分測驗之間的相關應達到顯著，因此三個部份均為華語文能力相關的概念，彼此具有某種程度的關連性。

表 47 中等測驗總分與分測驗相關

考試時間	測驗內容	聽力理解	詞彙語法	閱讀理解
5 月	總分	.854 (**)	.835 (**)	.837 (**)
	聽力理解	—	.657 (**)	.502 (**)
	詞彙語法	—	—	.546 (**)
11 月	總分	.845 (**)	.852 (**)	.858 (**)
	聽力理解	—	.621 (**)	.507 (**)
	詞彙語法	—	—	.652 (**)

**表p < 0.01

從表 47 可以發現，本年度二次中等測驗相關分析結果中，測驗的總分與分測驗的相關均高於分測驗彼此之間的相關，且分測驗之間的相關均達顯著。顯示中等測驗各分測驗是測量相關的華語文能力，但非相同的能力。

2008 高等測驗年度考試報告

97 年度華語文能力測驗高等考試分別於 5 月及 11 月在北區、中區及南區三個考區舉辦二次，共有 385 名考生應試。以下進行各項分析，均根據考生報名時填寫之個人資料，及獲得之測驗成績，進行交叉分析的結果，供各界人士參考。

【第一部份】考生背景分析

1. 地區與性別分佈

97 年度高等測驗考生國籍分佈如表 48 所示，二次測驗皆以亞洲籍考生人數最多，合計共 317 人，佔年度到考人數之 82.34%，其次為歐美地區考生，但人數明顯少於亞洲地區考生，僅佔總人數之 9.61% 與 6.75%。表 49 為高等測驗考生之性別分佈，男性考生有 132 人，女性考生較多，共有 253 人，比例為 65.71%。

表 48 97 年度高等測驗考生國籍分佈

地區	5 月	11 月	年度合計	
			人數	佔總人數百分比
亞洲	152	165	317	82.34%
歐洲	20	17	37	9.61%
美洲	20	6	26	6.75%
非洲及紐澳	1	4	5	1.30%
小計	193	192	385	—

表 49 97 年度高等測驗考生性別分佈

性別	5 月	11 月	年度合計	
			人數	佔總人數百分比
男性	69	63	132	34.29%
女性	124	129	253	65.71%
小計	193	192	385	—

2. 年齡分佈

高等測驗考生年齡分佈如表 50 所示，11 月考試有 2 人漏答，二次正式考試合計是以年齡介於 21 歲到 30 歲之間的考生人數較多，共有 237 人，佔年度到考人數之 61.56%；其次為 31 歲到 40 歲之間的考生，共有 93 人，比例為 24.16%。

表 50 97 年度高等測驗考生性別分佈

年齡	5 月	11 月	年度合計	
			人數	佔總人數百分比
41 歲以上	8	12	20	5.19%
31-40 歲	43	50	93	24.16%
21-30 歲	130	107	237	61.56%
11-20 歲	11	21	32	8.31%
10 歲以下	1	0	1	0.26%

3. 身份別

考生身份欄位部分，5 月和 11 月正式考試分別各有 3 人漏答，有效樣本為 190 人以及 189 人，合計有 379 人。由表 51 可知，參加高等測驗考生大部分是學生身份，共有 289 人，佔所有到考人數之 75.06%；其次為其他，有 24 人，百分比為 6.23%。

表 51 97 年度高等測驗考生性別分佈

身份	5 月	11 月	年度合計	
			人數	佔總人數百分比
學生	155	134	289	75.06%
管理人員	3	2	5	1.30%
專業人員	2	3	5	1.30%
行銷人員	1	1	2	0.52%
技術人員	1	3	4	1.04%
服務業人員	0	1	1	0.26%
教育訓練人員	6	13	19	4.94%
華語教學人員	1	0	1	0.26%
領隊/旅遊業人員	0	1	1	0.26%
翻譯人員	2	5	7	1.82%
行政人員	2	4	6	1.56%
家庭主婦	4	6	10	2.60%
傳教士	0	2	2	0.52%
公務人員	0	3	3	0.78%
其他	13	11	24	6.23%

4. 使用中文交談的頻率

此題二次正式考試分別有 8 人以及 24 人漏答，有效樣本為 185 人以及 168 人，共計有 353 人。由於在台灣學習華語的外籍人士，生活上多少

有機會與朋友以中文交談。為了更為清楚區分學生是否具有華裔背景，故在 5 月考試後，將此題的敘述做了變動，從原先的「您與家人或朋友使用中文交談嗎？」改為「您與家人使用中文交談嗎？」，因此二次考試回答情形有所不同，詳見表 52。

在 5 月正式考試中，大部分學生回答「有時候」以中文和家人或朋友交談；但在 11 月正式考試問題刪除「朋友」一詞後，只有 21.30% 的學生回答「有時候」會用中文和家人交談；大多數學生表示「經常」以中文和家人交談。

表 52 97 年度高等測驗考生使用中文交談情形

用中文交談的 頻率	5 月	11 月	年度合計	
			人數	佔總人數百分比
經常	98	48	146	37.92%
有時候	53	29	82	21.30%
很少	24	20	44	11.43%
從不	10	71	81	21.04%

5. 學習時數

考生的學習時數方面，5 月正式考試有 37 名考生漏答；11 月則有 54 人漏答，有效樣本各有 156 人以及 138 人，共有 294 名有效樣本。由表 53 可以得知，合計報考高等測驗的考生，有 172 人學時 960 小時以下，百分比為 44.68%；其次為學時在 961 至 1200 及 1201 至 1441 小時的考生，各有 31 人，比例為 8.05%。

若以華測會建議報考高等測驗的學習時數來看，共有 172 名的考生學習時數未達到 960 小時的建議報考學時，百分比為 44.68%。其他詳細學時分佈見表 53。

表 53 97 年度高等測驗考生學習時數分佈

學習時數	5 月	11 月	年度合計		
			人數	佔總人數百分比	累計百分比
2401 以上	13	16	29	7.53%	7.53%
2161-2400	3	1	4	1.04%	8.57%
1921-2160	6	4	10	2.60%	11.17%
1681-1920	4	4	8	2.08%	13.25%
1441-1680	7	2	9	2.34%	15.58%
1201-1440	17	14	31	8.05%	23.64%
961-1200	15	16	31	8.05%	31.69%
960 以下	91	81	172	44.68%	76.36%

6.使用教材

「目前使用教科書」此題 5 月份及 11 月份分別有 78 人與 94 人漏答，有效樣本各有 114 人以及 99 人。由於少部分考生使用的教科書不只一本，故在此採用複選題方式進行分析，結果如表 54 所示。二次正式考試考生所使用的教科書均以其他教材為主，分別有 70 人以及 48 人回答，佔考生人數之 36.46%與 24.87%，顯示考生所用教材十分多元化。

5 月及 11 月份其次為實用視聽華語，各有 13 人與 14 人使用，分別佔該次到考人數之 6.77%以及 7.25%。

表 54 高等測驗考生使用教科書分佈表

教科書名稱	5 月			11 月		
	作答反應		考生人數 百分比	作答反應		考生人數 百分比
	人數	百分比		人數	百分比	
實用視聽華語	13	10.92%	6.77%	14	13.73%	7.25%
實用視聽華語 2	5	4.20%	2.60%	6	5.88%	3.11%
實用視聽華語 3	11	9.24%	5.73%	6	5.88%	3.11%
實用視聽華語 5	1	0.84%	0.52%	3	2.94%	1.55%
新版實用視聽華語 1	0	0.00%	0.00%	2	1.96%	1.04%
新版實用視聽華語 2	0	0.00%	0.00%	1	0.98%	0.52%
新版實用視聽華語 3	0	0.00%	0.00%	1	0.98%	0.52%
新版實用視聽華語 4	0	0.00%	0.00%	1	0.98%	0.52%
新版實用視聽華語 5	0	0.00%	0.00%	1	0.98%	0.52%
遠東生活華語	2	1.68%	1.04%	1	0.98%	0.52%
遠東生活華語 2		0.00%	0.00%	2	1.96%	1.04%
遠東生活華語 3	2	1.68%	1.04%	3	2.94%	1.55%
今日台灣	3	2.52%	1.56%	2	1.96%	1.04%
迷你廣播劇	7	5.88%	3.65%	7	6.86%	3.63%
思想與社會	5	4.20%	2.60%	4	3.92%	2.07%
其他	70	58.82%	36.46%	48	47.06%	24.87%
合計	119			102		

註：在此「實用視聽華語」、「實用視聽華語1」以及「實用視聽華語3」表示考生未明確敘明版本為新版或舊版；教科書名稱有加註「新版」者，表示考生填答時已標明為新版；「實用視聽華語」、「新版實用視聽華語」以及「遠東生活華語」皆為考生未敘明冊數。

【第二部份】考生測驗結果分析

1.測驗題型及描述統計

高等測驗內容包含聽力理解、詞彙語法和閱讀理解三個分測驗，均為四選一的單選題，答對一題得一分，答錯不倒扣，成績範圍為 0~120 分。聽力理解測驗包含單句、對話及段落三個部份，共 50 題；詞彙語法測驗包

含詞彙及語法兩個部份，共 30 題；閱讀理解測驗包含單句和短文兩個部份，共 40 題。

考生參加 5 月及 11 月份高等正式考試的平均數及標準差如表 55 所示，考生總分平均為 81.11 分及 89.55 分，標準差為 18.06、17.12；聽力理解平均分數為 35.59 分、36.60 分；詞彙語法平均得分為 19.36 分、21.62 分；閱讀理解測驗成績則為 26.17 分與 31.33 分。其他相關之描述性統計結果參考表 55。

表 55 高等測驗描述統計

測驗時間	項目	最低分	最高分	平均數	標準差
5 月	聽力理解測驗	13	50	35.59	7.60
	詞彙語法測驗	6	30	19.36	5.47
	閱讀理解測驗	2	40	26.17	7.73
	總分	25	118	81.11	18.06
11 月	聽力理解測驗	14	50	36.60	7.77
	詞彙語法測驗	8	30	21.62	5.19
	閱讀理解測驗	10	40	31.33	6.33
	總分	43	118	89.55	17.12

2. 成績分佈

表 56 至表 59、圖 14 至圖 17 為高等測驗總分、聽力得分、詞彙語法以及閱讀得分分佈情形。測驗總分方面，由表 56 可知，5 月份考試以得分介於 80 至 89 分之間的考生人數較多，有 43 人，佔所有到考人數的 22.28%；其次為得分 70 至 79 分的考生，有 41 人，佔所有考生的 21.24%。11 月份正式考試，則是以得分介於 90 至 99 分之間的考生人數最多，有 45 人，佔所有考生人數的 23.44%；其次為分數為 80 至 89 分的考生，有 39 人。其他詳細成績分佈見表 56。

表 56 高等測驗總分分佈表

分數範圍	5 月			11 月		
	人數	百分比	累計百分比	人數	百分比	累計百分比
120	0	0.00%	0.00%	0	0.00%	0.00%
110-119	11	5.70%	5.70%	26	13.54%	13.54%
100-109	22	11.40%	17.10%	32	16.67%	30.21%
90-99	29	15.03%	32.12%	45	23.44%	53.65%
80-89	43	22.28%	54.40%	39	20.31%	73.96%
70-79	41	21.24%	75.65%	26	13.54%	87.50%
60-69	25	12.95%	88.60%	12	6.25%	93.75%
50-59	13	6.74%	95.34%	7	3.65%	97.40%
40-49	5	2.59%	97.93%	5	2.60%	100.00%
30-39	3	1.55%	99.48%	0	0.00%	100.00%
20-29	1	0.52%	100.00%	0	0.00%	100.00%
19 分以下	0	0.00%	100.00%	0	0.00%	100.00%

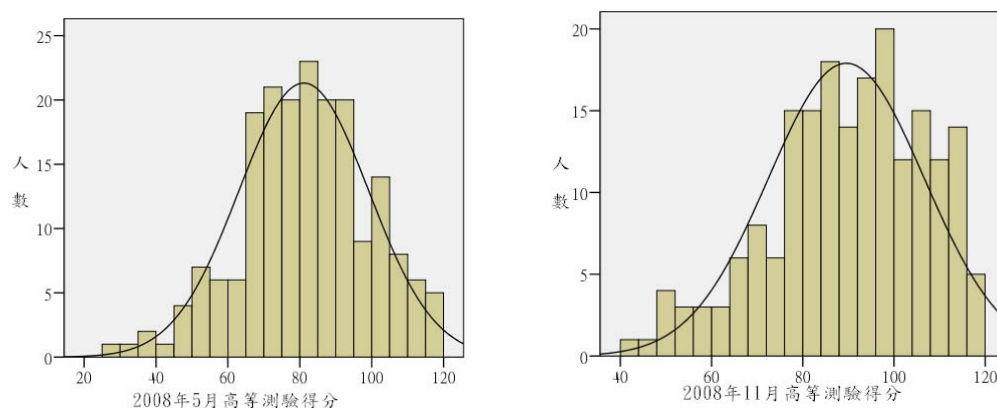


圖14 5月份與11月份高等測驗總分長條圖

聽力理解測驗部分如表 57 所示，5 月份和 11 月份考試各有 1 名及 2 名考生全部答對。成績分佈方面，5 月份考試以得分介於 30 至 39 分之間的考生人數較多，有 88 人，佔所有考生人數之 45.60%；其次為得分在 40 至 49 分之間的考生，有 65 人，佔到考人數的 33.68%。11 月份考試也是得分介於 30 至 39 分之間的人數較多，有 81 人，佔考生人數的 42.19%；其次為得分為 40 至 49 分之間的考生，有 74 人，佔到考人數之 38.54%。其他詳細的成績分佈請參見表 57。

表 57 聽力理解測驗成績分佈表

分數範圍	5 月			11 月		
	人數	百分比	累計百分比	人數	百分比	累計百分比
50	1	0.52%	0.52%	2	1.04%	1.04%
40-49	65	33.68%	34.20%	74	38.54%	39.58%
30-39	88	45.60%	79.79%	81	42.19%	81.77%
20-29	36	18.65%	98.45%	28	14.58%	96.35%
10-19	3	1.55%	100.00%	7	3.65%	100.00%
9 分以下	0	0.00%	100.00%	0	0.00%	100.00%

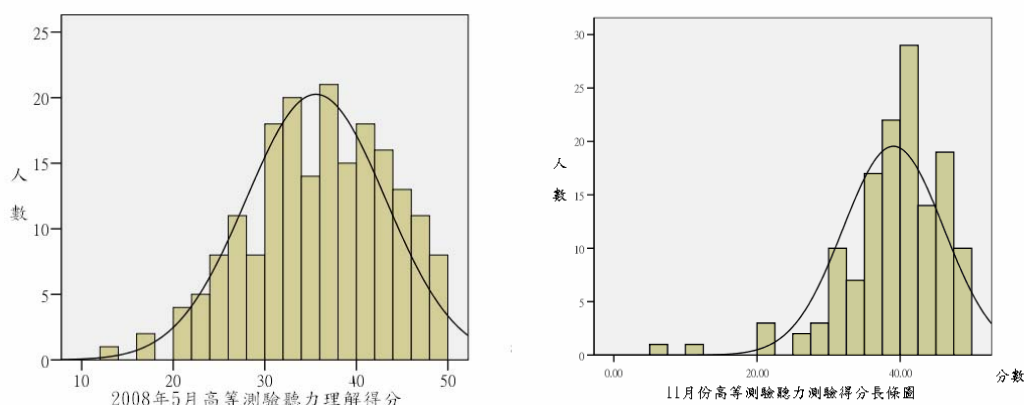


圖 15 5 月份與 11 月份高等測驗聽力得分長條圖

詞彙語法成績分佈如表 58 所示,5 月份及 11 月各有 3 名及 8 名考生全部通過,獲得滿分 30 分。5 月份和 11 月份考試均以得分介於 20 至 29 分之間的考生人數最多,分別有 95 人及 122 人,各佔該次到考人數的 49.22%及 63.54%;其次為得分在 10 至 19 分之間的考生,各有 89 人與 60 人,比例分別為 46.11%以及 31.25%。其他詳細人數及百分比請見表 58。

表 58 詞彙語法測驗成績分佈表

分數範圍	5 月			11 月		
	人數	百分比	累計百分比	人數	百分比	累計百分比
30	3	1.55%	1.55%	8	4.17%	4.17%
20-29	95	49.22%	50.78%	122	63.54%	67.71%
10-19	89	46.11%	96.89%	60	31.25%	98.96%
9 分以下	6	3.11%	100.00%	2	1.04%	100.00%

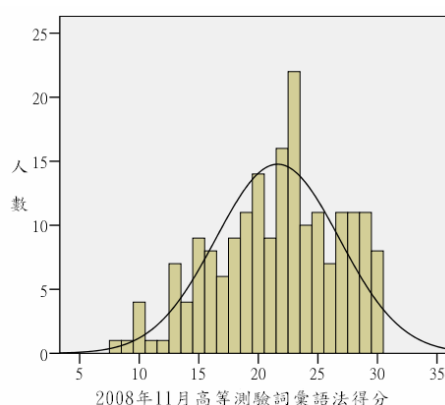
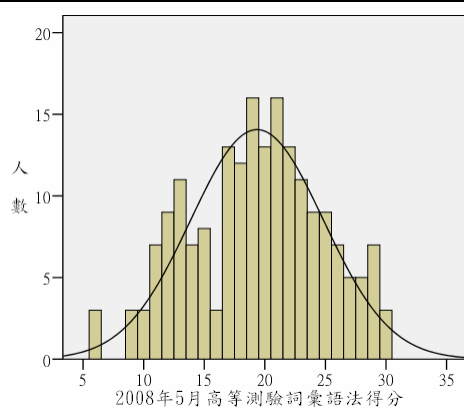


圖 16 5 月份與 11 月份高等測驗詞彙語法得分長條圖

表 59 為閱讀理解測驗成績分佈表,5 月份及 11 月各有 2 名及 3 名考生全部通過,獲得滿分 40 分。成績分佈方面,5 月份考試以 20 至 29 分的考生居多,有 92 名,佔 47.67%,其次是 30 至 39 分的考生,有 65 人,佔 33.68%;11 月份考試方面以得分介於 30 至 39 分之間的考生人數為最多,有 127 人,佔 66.15%,其次為 20 至 29 分的考生,有 54 人,佔 28.13%,其他詳細資料請見表 59。

表 59 閱讀理解測驗成績分佈表

分數範圍	5 月			11 月		
	人數	百分比	累計百分比	人數	百分比	累計百分比
40	2	1.04%	1.04%	3	1.56%	1.56%
30-39	65	33.68%	34.72%	127	66.15%	67.71%
20-29	92	47.67%	82.38%	54	28.13%	95.83%
10-19	29	15.03%	97.41%	8	4.17%	100.00%
9 分以下	5	2.59%	100.00%	0	0.00%	100.00%

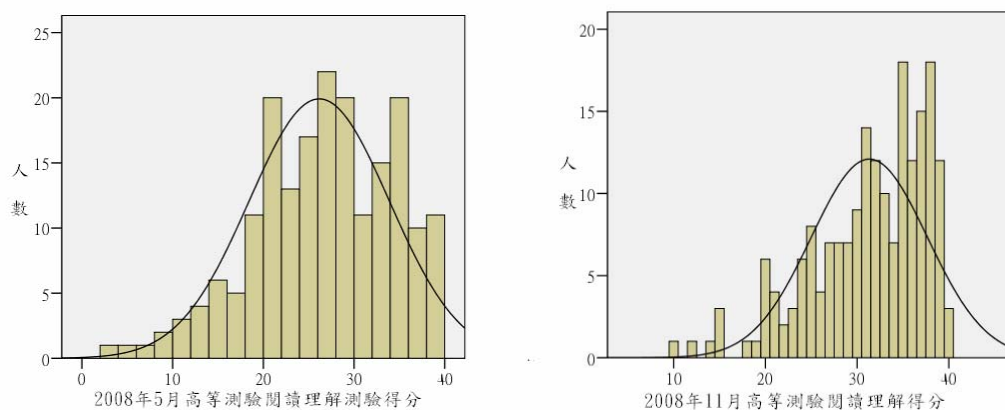


圖17 5月份與11月份高等測驗閱讀得分長條圖

3.獲得證書人數及比例

高等測驗獲得證書人數及百分比，如表 60 及圖 18 所示。二次正式考試獲得證書的考生分別有 95 人以及 132 人，獲得證書的百分比為 49.22% 與 68.75%，共計有 227 名考生獲得高等證書，比例為 58.96%。

5 月份及 11 月份共 385 名考生之中，有 71 名考生獲得高等 5 級證書，比例為 18.44%；獲得高等 6 級的考生則有 80 人，比例為 20.78%，獲得高等 7 級的考生則有 76 人，比例為 19.74%，其他詳細人數及百分比見表 60 及圖 18 所示。

表 60 獲得證書人數及百分比一覽表

證書等級		5 月	11 月	97 年度合計
高等 5 級	人數	36	35	71
	百分比 (%)	18.65%	18.23%	18.44%
高等 6 級	人數	31	49	80
	百分比 (%)	16.06%	25.52%	20.78%
高等 7 級	人數	28	48	76
	百分比 (%)	14.51%	25.00%	19.74%
共計	人數	95	132	227
	百分比 (%)	49.22%	68.75%	58.96%

註：百分比計算方式為該月份（或該年度）獲得高等5級、高等6級、高等7級證書之人數，除以該月份（或該年度）到考人數再乘以100%。

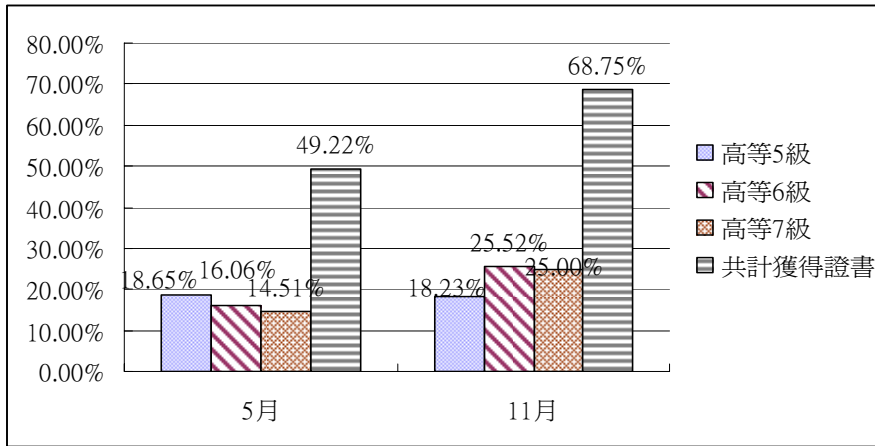


圖18 高等測驗獲得證書之百分比長條圖

【第三部分】測驗試題統計分析

1. 試題分析

試題分析的旨在判別試題品質的優劣，以瞭解試題可用的程度。所有作為正式考試的試題，在測驗實施前都已經過預試篩選的程序；並於正式考試後再進行分析作確認，本測驗使用難度及鑑別度進行分析。

(1) 難度

難度 (difficulty index) 是指試題的難易程度。本測驗採用古典測驗理論的難度，亦即 P 值，來估計試題難度，計算方式為參與測驗之考生高分組 (前 27% 考生) 與低分組 (後 27% 考生) 通過率的平均值。P 值愈高，表示通過的人數愈多，亦即此一試題越簡單；P 值愈小，表示通過的人數愈少，亦即此一試題愈困難。

5 月及 11 月正式考試試題難度分佈，及佔測驗總題數百分比如下表 61 所示，皆以 P 值介於 0.60 至 0.799 的試題數量最多，佔總題數比例皆為 55.83%；其次為 P 值在 0.40 至 0.599 及 0.80 以上的試題，比例為 21.67% 及 29.17%。整體而言二次考試的試題難度主要分布大約在 0.60 以上。

表 61 高等測驗試題難度及百分比分佈表

測驗時間	0.199 以下	0.20-0.399	0.40-0.599	0.60-0.799	0.80 以上
	比較困難	中等偏難	中等	中等偏易	比較容易
5 月	0 (0.00%)	3 (2.50%)	26 (21.67%)	67 (55.83%)	24 (20.00%)
11 月	3 (2.50%)	3 (2.50%)	12 (10.00%)	67 (55.83%)	35 (29.17%)

註：細格內單位為題數；括弧內為題數佔總題百分比

(2) 鑑別度

鑑別度 (differentiation index) 是指試題區分考生能力的程度，本測驗採用二種方式進行分析：一是採用 D 值，計算方式為參與測驗之考生高分組 (前 27% 考生) 與低分組 (後 27% 考生) 通過率的差值。鑑別度愈大，表示試題區辨能力效果愈佳；鑑別度愈小，表示試題區辨能力效果愈弱。

一般來說，鑑別度可接受的值為 0.20。另一是採用點二系列相關 (point-biserial correlation)，分析試題答對與否與測驗總分之間的相關情形，相關值愈高，表示題目的鑑別度愈佳。一般來說，點二系列相關可以接受的值為 0.20。高等測驗二次正式考試的 D 值，各有 90.00% 及 81.67% 的比例符合上述標準；此外，點二系列相關的數值顯示二次正式考試具有不錯的鑑別度，各有 110 題及 112 題在 0.2 以上，各有 91.67% 及 93.33% 的試題落在理想範圍之內。

2. 試題信度分析

信度是指測驗的一致性與穩定性，本測驗以內部一致性 (internal consistency reliability) 庫李 20 號公式 (Kuder-Richardson) 進行信度的分析。內部一致性信度可以顯示內容取樣及內容異質性的誤差，以反映內容取樣對於測驗分數的影響。

如表 62 所示，二次正式考試高等測驗總分的內部一致性信度分別為 0.933 與 0.938；聽力理解測驗的內部一致性信度為 0.854 及 0.874；詞彙語法測驗的內部一致性信度為 0.819 及 0.821；閱讀理解測驗部分為 0.879 及 0.869，整體來看，高等測驗的信度相當理想。

表 62 華語文能力測驗高等庫李內部一致性信度

測驗時間	到考人數	總分	聽力理解	詞彙語法	閱讀理解
5 月	193	.933	.854	.819	.879
11 月	192	.938	.874	.821	.869

3. 試題相關性分析

分測驗與總分之間的相關，可以反映試題符合測驗架構的情形。以本測驗為例，總分與聽力理解、詞彙語法以及閱讀理解各分測驗的相關，應高於分測驗與分測驗之間的相關；才能顯示測驗總分的確為一個高層次的華語文能力概念，及其涵蓋聽力理解、詞彙語法與閱讀理解三大部份。而各分測驗之間的相關應達到顯著，因此三個部份均為華語文能力相關的概念，彼此具有某種程度的關連性。

從表 63 可以發現，本年度二次高等測驗相關分析結果中，測驗的總分與分測驗的相關均高於分測驗彼此之間的相關，且分測驗之間的相關均達顯著。顯示高等測驗各分測驗是測量相關的華語文能力，但非相同的能力。

表 63 高等測驗總分與分測驗相關

考試時間	測驗內容	聽力理解	詞彙語法	閱讀理解
5 月	總分	.873 (**)	.855 (**)	.872 (**)
	聽力理解	—	.657 (**)	.591 (**)
	詞彙語法	—	—	.643 (**)
11 月	總分	.897 (**)	.894 (**)	.869 (**)
	聽力理解	—	.711 (**)	.616 (**)
	詞彙語法	—	—	.724 (**)

**表 $p < 0.01$