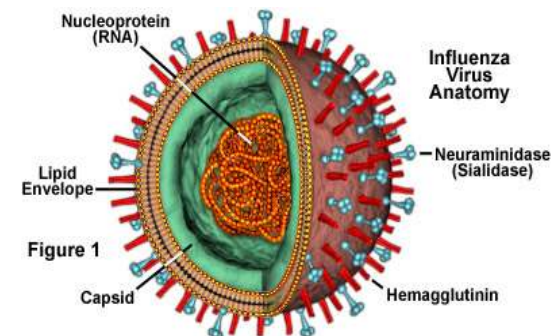
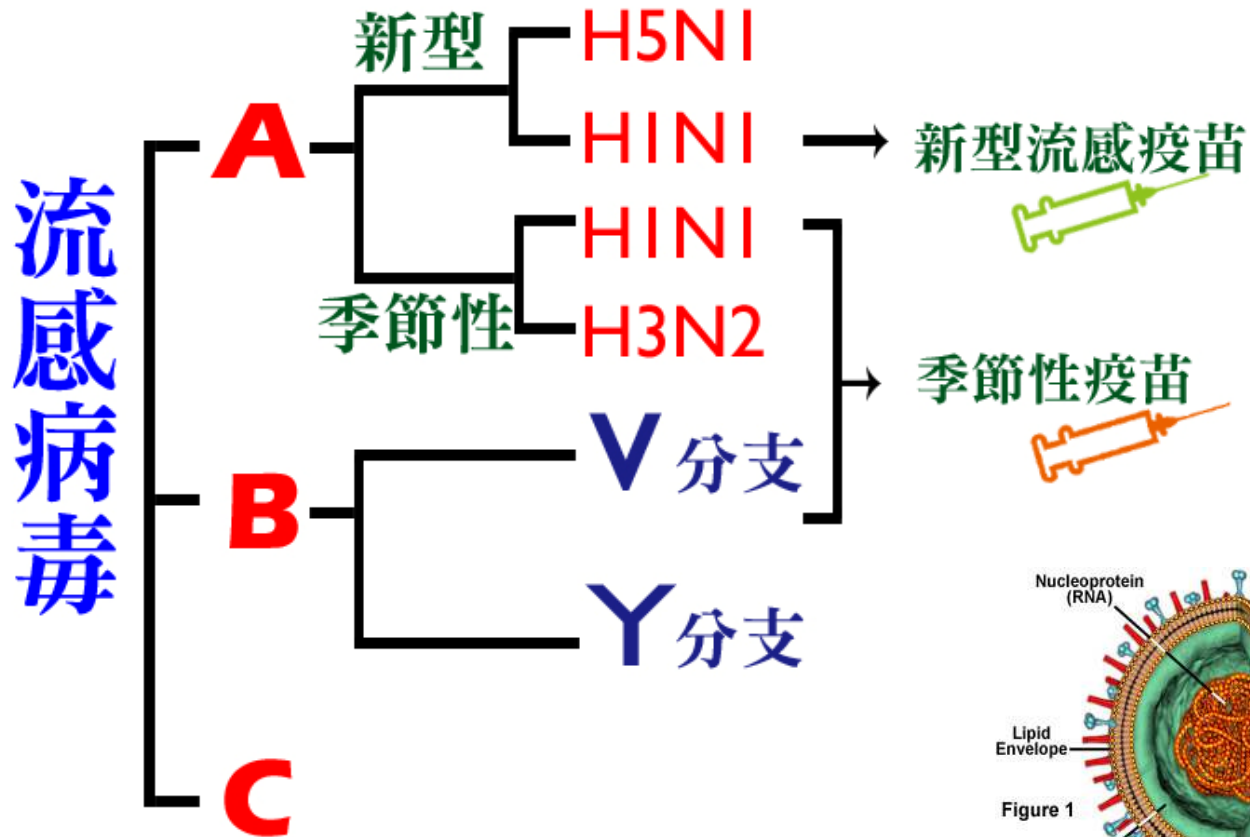


H1N1 新型流感 疫情現況與防治策略

中央流行疫情指揮中心

98年9月11日

流感病毒的分型



圖片來源：
Molecular Expressions website

傳播方式及臨床症狀



- 傳播方式

- 飛沫傳染：感染者咳嗽或打噴嚏而擴散病毒
- 接觸傳染：病毒可短暫存活於非吸水性表面，故可藉由手沾染病毒再接觸口、鼻或眼睛而感染

- 一般症狀

- 發燒、咳嗽、喉嚨痛、全身酸痛、頭痛、寒顫與疲勞
- 部分病例伴有腹瀉、嘔吐症狀

- 高風險族群

- 懷孕、心肺血管疾病、肝、腎疾病及糖尿病患者、過度肥胖

H1N1不是SARS

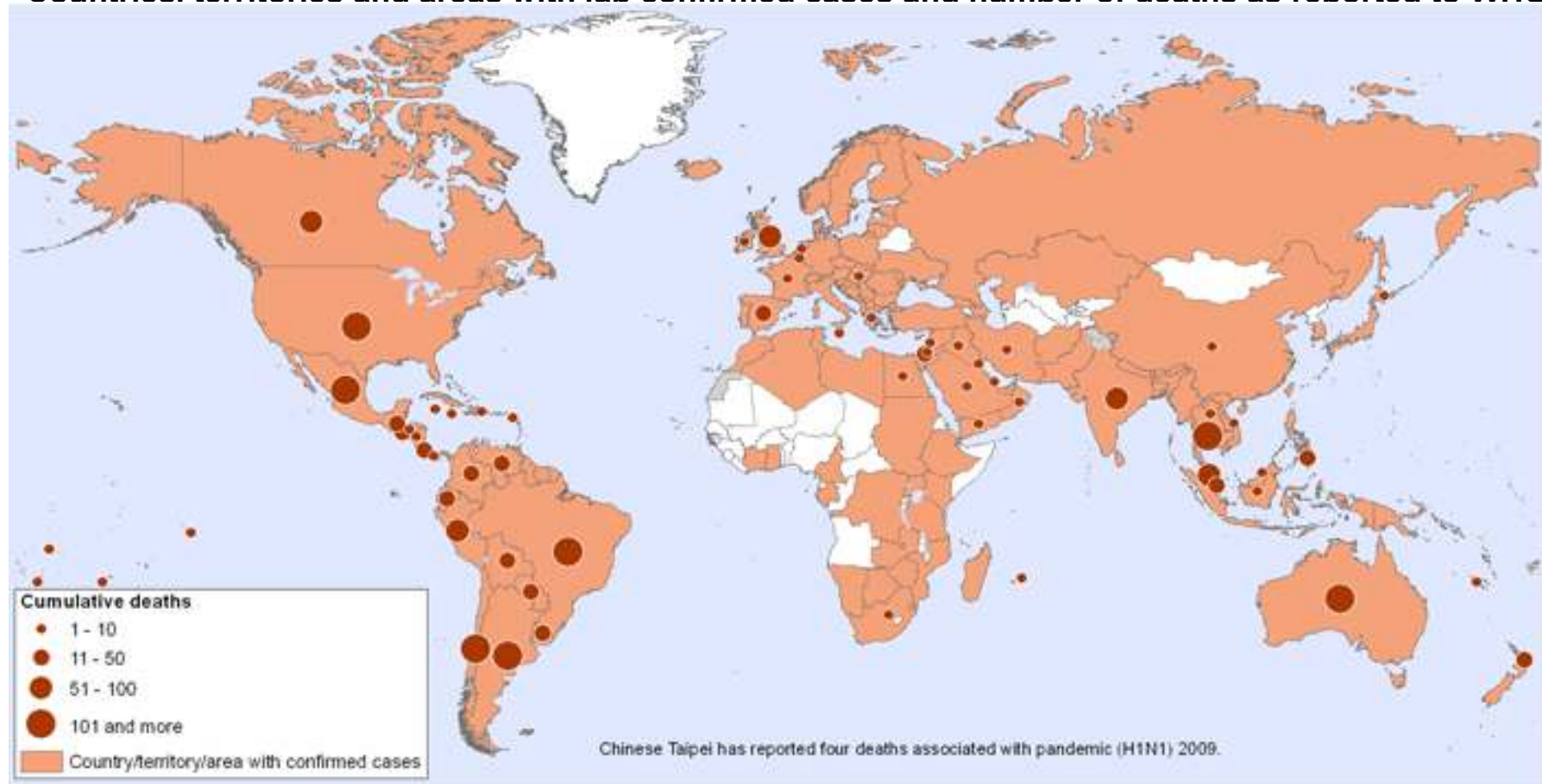
	一般流感	H1N1 新型流感	SARS
傳染力	++++	++++	+++
嚴重度	+	++	++++
可用藥物	部分有	有	無
可用疫苗	有	製造中	無

全球大流行

Pandemic (H1N1) 2009

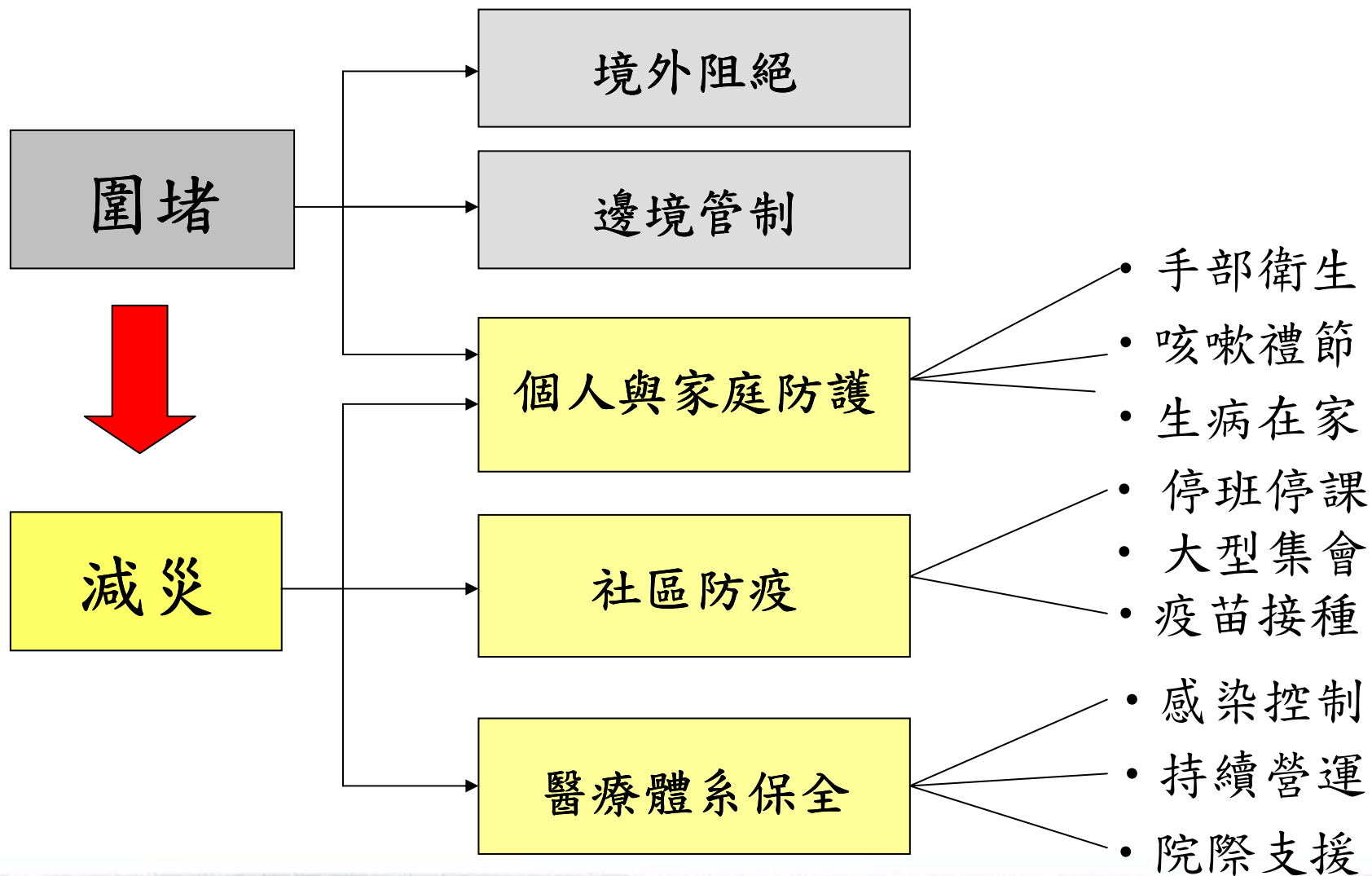
Status as of 30 August 2009

Countries, territories and areas with lab confirmed cases and number of deaths as reported to WHO



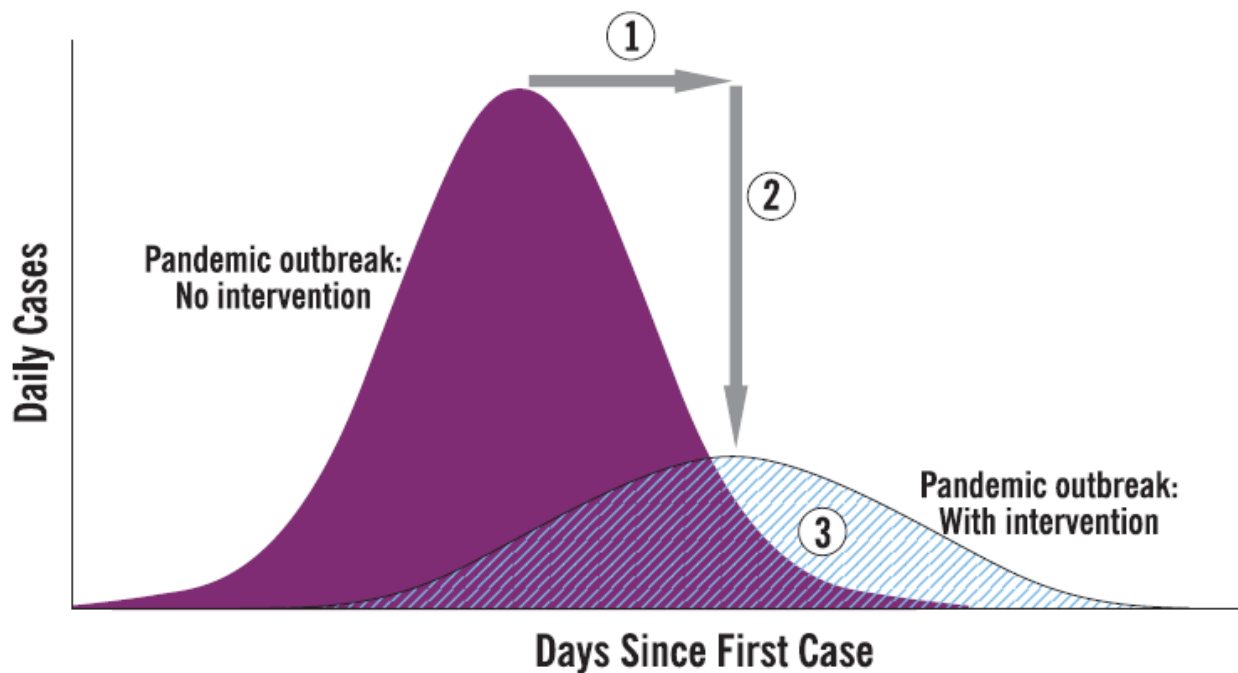
截至8/30：188國、超過254,206確定病例、至少2,837死亡

防治策略

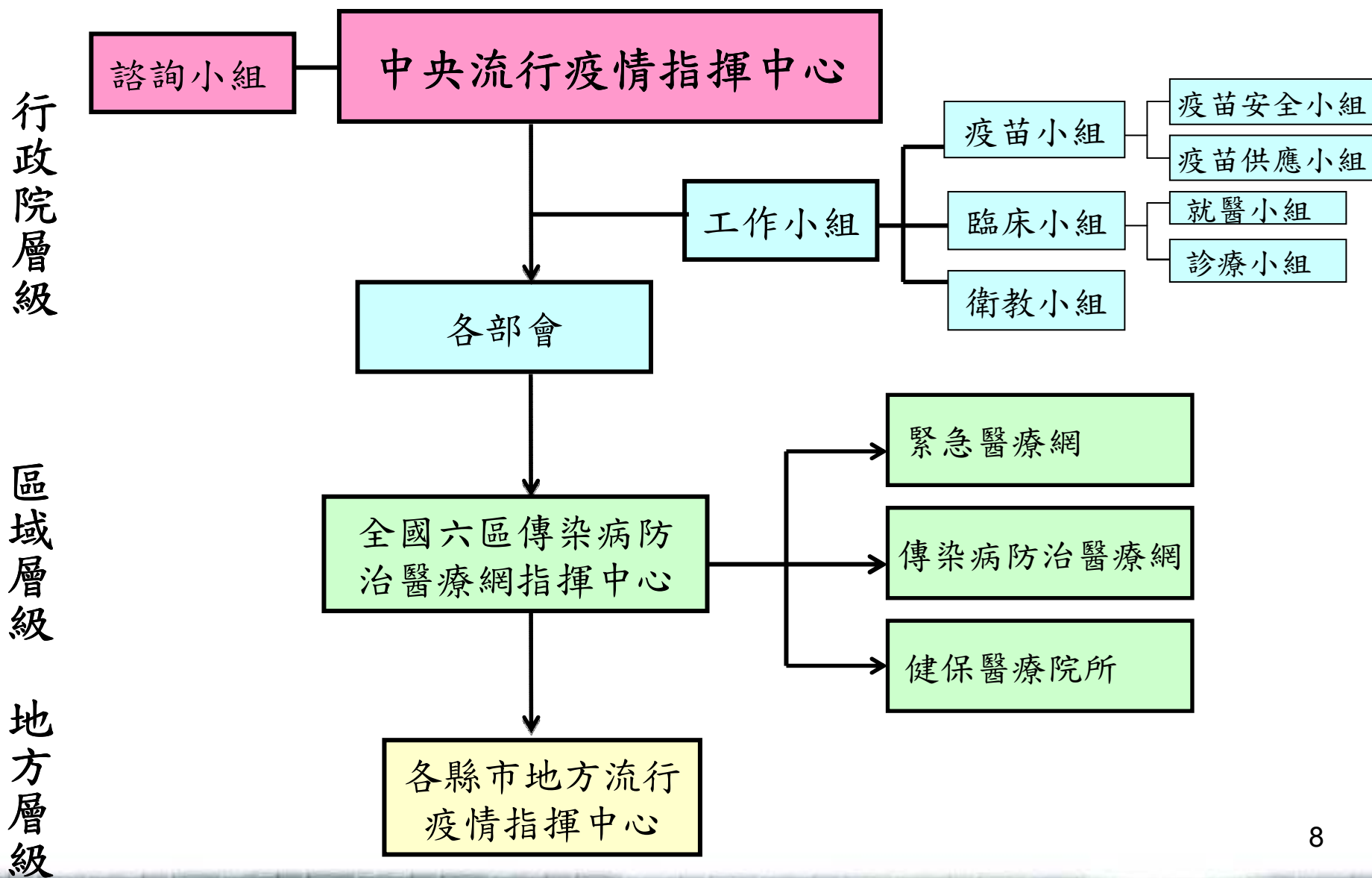


減災之目標

1. 降低傳播延緩高峰
2. 減少感染避免傷亡
3. 維持社會正常運作



國家防疫組織



風險溝通之準備

- 針對13項目標族群，規劃溝通策略，開發衛教宣導品

一般民眾	醫事團體	基層村里長	各級學校	運動會外籍選手	立法委員	各部會	外國使節	外籍人士	媒體	企業	新移民	防疫人員
------	------	-------	------	---------	------	-----	------	------	----	----	-----	------

- 製作衛教宣導光碟，透過所有部會之管道宣導
- 整備與擴充24小時1922 民眾諮詢專線
- 適時民意調查，了解民眾需求
- 定期發布新聞，加強媒體溝通
- 徵用媒體時段
 - 第一波 (5/4-5/10)：政府要員信心喊話
 - 第二波 (9/3-10/3)：防疫名人證言

加強校園防疫

- 校園防疫措施
 - 關心學生健康、衛教宣導、維護環境清潔、區隔生病人員、早期治療高風險群、加強通報
- 停課措施→ 325標準
 - 3天內同班2名(含)以上學生診斷為流感，該班停課5天
 - 考慮暫停大型活動、停課學生不再參加人口密集性活動、住宿生罹病與健康者區隔
 - 大專院校視各校型態自行訂定，若決定停課，亦依325標準